

# Çevre Yanlısı Kolektif Eylemler: Sosyal Kimlik Perspektifinden Bir Derleme Çalışması ve Öneriler

Seher Karasu<sup>1</sup>, Hilal Peker-Dural<sup>2</sup>

Karasu, S. ve Peker-Dural, H. (2024). Çevre yanlısı kolektif eylemler: Sosyal Kimlik perspektifinden bir derleme çalışması ve öneriler. *Nesne*, 12(32), 257-285. DOI: 10.7816/nesne-12-32-08

**Anahtar kelimeler**  
Sosyal Kimlik Kuramı, kolektif eylem, kolektif eylem modelleri, çevre yanlısı kolektif eylem, iklim değişikliği

**Keywords**  
Social Identity Theory, collective action, models of collective action, pro-environmental collective action, climate change

## Öz

Bir değişim yaratma amacıyla sergilenen ortak bir davranış biçimi olarak kolektif eylemler, iklim değişikliği de dahil olmak üzere sosyal alanı ilgilendiren birçok konuda etkili bir yol sunmaktadır. Bu makale, çevre yanlısı kolektif eylemlerin nasıl ele alındığını incelemeyi ve ilgili araştırmaların bir özetini Türkçe literatüre kazandırmayı amaçlamaktadır. Bu doğrultuda mevcut derlemede, Sosyal Kimlik Kuramından yola çıkılarak oluşturulan kolektif eylem modelleri, iklim değişikliği tehdidine karşı gerçekleştirilen çevre yanlısı kolektif eylemler bağlamında ele alınmaktadır. Alan yazında konuyla ilgili olarak dört farklı kolektif eylem modeli yer almaktadır. Bunlar, Kolektif Eylemin Sosyal Kimlik Modeli (*SIMCA*), Kolektif Eylemde Sosyal Kimliğin Kapsüllenmiş Modeli (*EMSICA*), Çevre Yanlısı Kolektif Eylemlerin Sosyal Kimlik Modeli (*SIMPEA*) ve Çevre Yanlısı Kolektif Eylemlerin Çevresel Kimlik Modeli (*EIMECA*) olarak isimlendirilmiştir. Bu modellerin temel değişkenlerini, algılanan adaletsizlik (*perceived injustice*), grup yeterliliği (*group efficacy*), sosyal kimlik (*social identity*) oluşturmaktadır. Buradan hareketle, makalede öncelikle Sosyal Kimlik Kuramı ve kolektif eylemlerin çevre yanlısı davranışlar açısından nasıl ele alındığına yönelik bilgiler sunulmuştur. Ardından sosyal kimlik modelleri açısından çevre yanlısı kolektif eylemlerin nasıl incelendiğine dair araştırma bulgularına yer verilmiştir. Son olarak, çevre yanlısı kolektif eylemlerle ilgili olan modellerin genel bir tartışması yapılmış ve gelecek çalışmalar için önerilerde bulunulmuştur.

## Pro-Environmental Collective Actions: A Review in Social Identity Perspective and Suggestions

### Abstract

Collective action as a form of collective behaviour to bring about change offers an effective way to address many social issues, including climate change. This article aims to examine how pro-environmental collective action has been addressed and to provide a summary of related research to the Turkish literature. Accordingly, in the present review, collective action models based on Social Identity Theory are discussed in the context of pro-environmental collective actions against the threat of climate change. There are mainly four different collective action models in the literature on the subject. There are four major collective action models on this subject: the Social Identity Model of Collective Action (*SIMCA*), The Encapsulated Model of Social Identity in Collective Action (*EMSICA*), the Social Identity of Pro-Environmental Action (*SIMPEA*), the Environmental Identity Model of Environmental Collective Action (*EIMECA*). The main variables of these models are perceived injustice, group efficacy and social identity. In this article, we discuss how Social Identity Theory and collective actions relate to pro-environmental behaviors. We then examine research findings on analyzing pro-environmental collective actions using social identity models. Finally, we provide a general discussion of these models and offer suggestions for future studies.

*Makale Bilgisi*  
Geliş tarihi: 12 Ocak 2024  
Düzeltilme tarihi: 8 Mart 2024  
Kabul tarihi: 25 Mayıs 2024

DOI: 10.7816/nesne-12-32-08

<sup>1</sup> Araştırma Görevlisi, Dokuz Eylül Üniversitesi, Psikoloji Bölümü, seher.karasu(at)gmail.com, ORCID: 0000-0002-8116-4722

<sup>2</sup> Dr. Öğr. Üyesi, İzmir Demokrasi Üniversitesi, Psikoloji Bölümü, hilal.peker(at)idu.edu.tr, ORCID: 0000-0002-3232-2763

İklim değişikliği insan davranışları sonucunda (Fritsche ve Masson, 2021) dünyadaki tüm toplumlar ve doğal çevre için ciddi sorunlar oluşturan küresel bir tehdittir (Swim ve ark., 2011). Deniz seviyesindeki yükselme, aşırı hava olayları veya şiddetli seller gibi olaylar tek bir insan davranışından kaynaklı değil, aksine kolektif davranışların sonucudur. Dolayısıyla, iklim değişikliği sadece bir birey tarafından çözülebilecek bir sorun değildir. İklim değişikliği gibi küresel sorunlar, buna yönelik gerçekleştirilecek olan küresel tepkileri gerektirir (Barth ve ark., 2021; Fritsche ve Masson, 2021). Bir başka ifadeyle iklim değişikliğinin küresel çapta yansımaları olmaktadır ve bu sorunu çözmek için bireysel çabaların yetersiz kaldığı, ancak kolektif çabalarla bu tehdit unsurlarının önüne geçilebileceği söylenebilir. İklim değişikliği gibi küresel sorunlar söz konusu olduğunda bireysel çabaların yanı sıra daha hızlı ve güçlü bir etki yaratmak için gerçekleştirilen kolektif eylemler, genellikle grupların belirli koşullar (*örn. algılanan adaletsizlik, grubun yeterliliğine yönelik inanç*) oluşturulduğunda başvurduğu yöntemlerden biridir (van Zomeren ve ark., 2008). Dolayısıyla iklim değişikliği gibi bir tehdit durumunda bireylerin kendilerini bir grup içerisinde tanımlamaları ve ortak bir hedef doğrultusunda bir araya gelmeleri önem taşımaktadır (Fritsche ve Masson, 2021).

Sosyal Kimlik Kuramı, bireylerin grup içerisine dahil olma motivasyonlarını ve grup adına eylemlerde bulunmalarını açıklayan temel kuramlardan biridir. Sosyal kimlik kavramı, “bireyin benlik algısının bir sosyal gruba üyeliğinden ve bu üyeliğe yüklediği duygusal önemden kaynaklanan parçası” olarak tanımlanmaktadır (Tajfel, 1982, s. 2). Kavram, kişilerin dâhil olduğu grubun diğer üyelerine yönelik algıladığı nitelikleri, bu niteliklere atfettiği değeri ve duygusal önemi vurgulamaktadır (Tajfel, 1982). İnsanlar bir sosyal kimliği benimsediklerinde davranışları bireysel bir davranış olmaktan çıkmakta ve grubu temsilen gerçekleştirilmektedir. İklim değişikliği gibi küresel bir kriz söz konusu olduğunda bireylerin buna yönelik eylemlerinin grup özdeşimleri tarafından yönlendirildiği söylenebilir (Fritsche ve Masson, 2021). Bu açıdan sosyal kimlik yaklaşımı insanların ne zaman, hangi koşullarda ve hangi nedenlerle sosyal krizlere karşı davranışta bulduklarını anlamak açısından oldukça önemli bir role sahiptir.

Bu çalışmada da iklim değişikliği tehdidine karşı gerçekleştirilen kolektif eylemlerin sosyal kimlik perspektifinden nasıl ele alındığı incelenmektedir. Bu amaçla ilgili araştırmada öncelikle kolektif eylem kavramı açıklanarak sosyal kimlik perspektifi ile geliştirilen kolektif eylem modelleri sunulması planlanmaktadır. Araştırmada, Kolektif Eylemin Sosyal Kimlik Modeli (*SIMCA*), Kolektif Eylemde Sosyal Kimliğin Kapsüllenmiş Modeli (*EMSICA*), Çevre Yanlısı Eylemlerde Sosyal Kimlik Modeli (*SIMPEA*) ve Çevre Yanlısı Kolektif Eylemlerin Çevresel Kimlik Modeli (*EIMECA*) olmak üzere dört farklı kolektif eylem modeli incelenecektir. Ardından bu modelleri çevre yanlısı kolektif eylemler özelinde inceleyen araştırma bulgularına yer verilecektir. Çalışmada, son zamanlarda dikkate alınması gereken iklim değişikliği tehdidine yönelik gerçekleştirilen kolektif eylem modellerini derleyen bir araştırmanın Türkçe literatüre kazandırılması amaçlanmıştır. Nitekim kolektif eyleme katılımı açıklayan öncül değişkenlerin iklim değişikliği kapsamında değerlendirilmesi; çevre ile ilgili etkin ve sürdürülebilir politikaların üretilmesi ve en nihayetinde iklim değişikliğinin etkilerinin hafifletilmesi açısından önem taşımaktadır.

## Kolektif Eylem

Kolektif eylemler, sosyal eşitsizliği azaltma ve sosyal adaleti sağlamanın en etkili yollarından biri olarak değerlendirilmektedir (Becker ve Wright, 2011). Kolektif eylemler, toplumsal değişimi sağlayan önemli bir itici güç olarak ele alınmaktadır. Sosyal Psikoloji alanında kolektif eylem kavramsallaştırılmasında sıklıkla Wright ve arkadaşlarının (1990) tanımlamasına atıfta bulunmaktadır. Bu

tanımlamaya göre bireylerin dahil oldukları grubun daha iyi koşullarda varlığını sürdürebilmesi için sergiledikleri her türlü davranış, kolektif eylemi yansıtmaktadır (Wright ve ark., 1990). Söz konusu tanımlamada grup özdeşimi ve eylemlerinin grubun koşullarını iyileştirme amacıyla gerçekleştirilmesi vurgulanmaktadır. Literatürdeki araştırmaların çoğunda kolektif eylemler, sosyal protestolar ve sosyal eşitsizlik bağlamında incelenmiş ve bu araştırmalarda kolektif eyleme katılım belirli gruplarla özdeşleşme ile ilişkilendirilmiştir (örn. Klandermans, 1997; Stürmer ve Simon, 2004; van Zomeren ve ark., 2008). Söz konusu araştırmalar bireylerin dezavantajlı grupların koşullarını iyileştirmek adına kolektif eyleme katılma niyetlerinin grup özdeşimlerine bağlı olduğunu göstermektedir. Bir başka ifadeyle, özdeşleşme, grup temelli eylemlerin gerçekleştirilmesinde gerekli bir ön koşuldur denilebilir (Barth ve ark., 2021). Ayrıca bireylerin özdeşim kurdukları gruplar çeşitli boyutlarda gözlemlenebilir. Örneğin, bireyler spor kulüpleri gibi küçük boyutlu gruplarla, bir ülkenin vatandaşı olmak gibi daha geniş ölçekli gruplarla ve hatta insanlık gibi daha soyut kategoriler ile özdeşim kurabilirler (Rosenmann ve ark., 2016). Bunun yanı sıra Barth ve arkadaşlarına (2021) göre özdeşleşme, çevresel konulara yönelik değerlendirmeleri ve tepkileri de şekillendirebilir. Örneğin çevreye duyarlı tüketicilerle güçlü bir şekilde özdeşleşme, bireylerin çevreci davranma niyetini pozitif yönde yordayabilir (Bartels ve Hoogendam, 2011). Bir başka ifadeyle sosyal kimlik, çevre ile ilgili sorunlarda kolektif eyleme katılımın önemli bir faktörüdür ve yüksek düzeyde grupla özdeşim, kolektif eyleme katılımı desteklemektedir (Bir meta-analiz çalışması için bkz. van Zomeren ve ark., 2008). Literatürde çeşitli araştırmalar, sosyal kimliğin çevre yanlısı kolektif eylemlere katılımın önemli bir belirleyicisi olduğunu göstermektedir (örn. Bamberg ve ark., 2015; Fielding ve Hornsey, 2016; Fritsche ve ark., 2018). Örneğin, Fielding ve Hornsey (2016) çevreci kimliğin çevre yanlısı iç grup normlarını artıracaklarını ve grup üyelerinin çevre yanlısı davranış eğilimlerini kolaylaştıracağını öne sürmektedir. Fritsche ve arkadaşları da (2018) geniş ölçekli çevresel sorunların sosyal kimlik süreçleri ile şekilleneceğini, grup özdeşiminin ve iç grup normlarının çevreci davranışları interaktif olarak etkileyeceğini belirtmektedir.

Yakın tarihte hem dünya çapında hem de ulusal düzeyde gerçekleştirilen çevreci kolektif eylemlerin gündemde yerini aldığı gözlemlenmektedir. Fridays for Future (*Gelecek için Cumalar*) etiketiyle dünya çapında iklim krizine bir tepki olarak birçok kıtada gerçekleşen ve ilki öğrencilerin katılımıyla 15 Mart 2019'da gerçekleştirilen çevreci eylemler, iyi bir kolektif eylem örneğidir (Fridays for future, 2022). Ulusal çapta ise Çanakkale, Kaz Dağları'nda maden arama projesinin yürütülme istenmesiyle insanların "Havama, suyuma dokunma" sloganıyla bir araya gelerek duruma karşı tepki gösterdikleri (Yeşil direniş, 2022) ve İstanbul Taksim Meydanı'ndaki Gezi parkının yerine kentsel dönüşüm sebebiyle ağaçların kesilerek başka mimari yapılara dönüştürülmek istenmesi sırasında Türkiye'nin hemen hemen her yerinde çeşitli grupların bir araya gelerek bir kolektif eylem gerçekleştirdikleri görülmüştür (Acar, 2018). Tüm bu literatür bilgileri ve kolektif eylem örnekleri göz önünde bulundurulduğunda, kolektif eylemlerin sosyal alanı ilgilendiren ve grupların aktivasyonu ile görülen hemen her konuda potansiyel bir değişim aracı olduğu söylenebilir. Bu çalışmada da kolektif eylemler, çevre yanlısı davranışlar konusu özelinde incelenmektedir.

### **Kolektif Eylem Modelleri: Kolektif Eylemin Sosyal Kimlik Modeli (SIMCA)**

Kolektif Eylemin Sosyal Kimlik Modelinde (*SIMCA*) van Zomeren ve arkadaşları (2008) grupla özdeşim, yeterlilik inancı ve algılanan adaletsizliği kolektif eylemlere katılmanın temel belirleyicileri olarak sunmuşlardır. Modele göre, bireyin grupla özdeşimi, algılanan adaletsizlik algısını ve eylemlere katılmanın yeterli hissettirmesini belirleyen temel faktörü oluşturmaktadır.

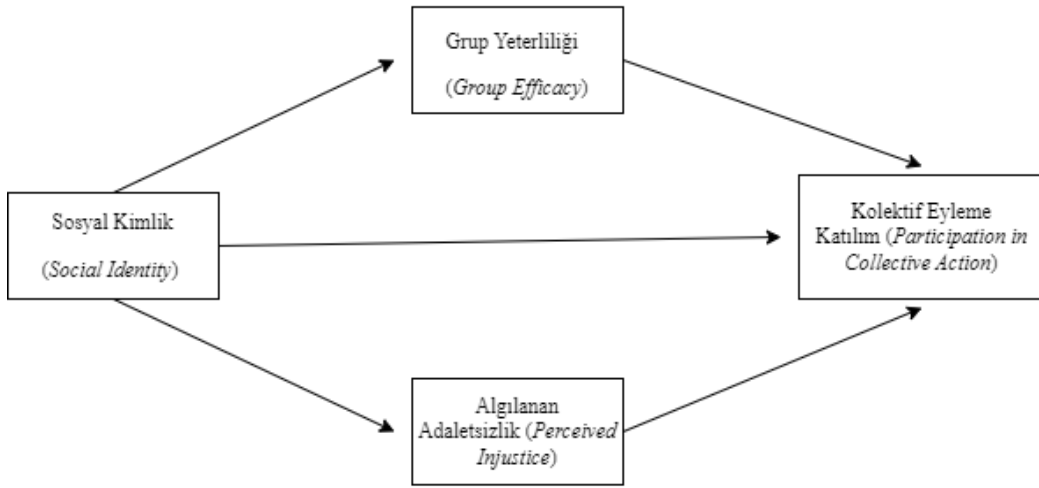
Modelde ele alınan grupla özdeşleşme kavramı Sosyal Kimlik Kuramına (Tajfel ve Turner, 1986; 2004) dayanmaktadır. Sosyal Kimlik Kuramı (Tajfel ve Turner, 1986; 2004), bireylerin dâhil oldukları grupla birlikte hareket etme dinamiklerini açıklamaktadır. Buna göre, bireyin dahil olduğu grup eğer dezavantajlı konumdaysa, grup üyeliği birey için olumlu bir sosyal kimlik sağlamıyorsa ve bireysel hareketlilik mümkün değilse, bireyler kolektif eylemlere katılarak gruplarının dezavantajlı statüsünü değiştirme çabasına girebilirler. Bir başka ifadeyle, bireyler gruplarının dezavantajlı konumunu adaletsiz olarak algıyorlarsa kendi gruplarıyla daha çok özdeşleşerek grubun statüsünü iyileştirmek için kolektif eylemlere katılmaya güdülenmektedirler (van Zomeren ve ark., 2008). Burada sözü edilen grupla özdeşim, bireyin bir gruba dahil olmasına ilişkin bilişsel farkındalığını ve bu üyeliğin benlik açısından duygusal anlamlılığını ifade etmektedir (Ellemers, 1993; Tajfel, 1978).

Modelde ayrıca Kendini Sınıflandırma Kuramı (Turner ve ark., 1987) ve Görelî Yoksunluk Kuramından da (Walker ve Smith, 2002) faydalanılmıştır. Buna göre belirli koşullar sosyal kimlikleri daha belirgin hale getirmekte (*Kendini Sınıflandırma Kuramı*) ve bunun sonucunda insanlar kendi gruplarını diğer gruplarla karşılaştırmaktadırlar. Bu karşılaştırma sonucunda durumun adillliği ile ilişkili değerlendirmeler gerçekleştirilmektedir (*Görelî Yoksunluk Kuramı*). Bireyler, gruplar arası karşılaştırma sonucunda sübjektif-görelî nitelikte adaletsizlik deneyimleyebilirler. Gruplar arası algılanan adaletsizlik seviyesi grubun kolektif eyleme katılımını belirlemektedir (Smith ve Spears, 1996). Ayrıca, adaletsizliğin yarattığı öfke gibi güçlü duygular da kolektif eyleme katılımında önemli rol oynamaktadır. Bir diğer ifadeyle, grubun adaletsizliğe uğradığı düşünülen durumlarda öfke duygusu insanları bu adaletsiz uygulamalara karşı kolektif eyleme katılmaya güdülemektedir (van Zomeren ve ark., 2008).

Grupla özdeşleşmenin yanı sıra kolektif yeterliliğin de kolektif eyleme katılmanın önemli bir belirleyicisi olduğu belirtilmektedir. Kolektif yeterlilik, insanların ortak çabaları sonucunda kolektif hedeflerini gerçekleştirebilecekleri inancına karşılık gelmektedir (van Zomeren ve ark., 2004). Bu yeterlilik hissi ile kişiler, grubun kaderini iyi yönde değiştirebileceklerine inanmaktadırlar (Drury ve Reicher, 2005). Bireyler, herhangi bir konuda değişimin mümkün olduğuna ilişkin bir inanca sahip olduklarında grup yeterliliği kolektif eyleme katılmayı artırmaktadır (Cohen-Chen ve van Zomeren, 2018). İnsanlar, amaçlarını gerçekleştirebileceklerine inandıklarında kendilerini daha yetkin hissetmekte ve bunun sonucunda kolektif eyleme katılım niyetleri artmaktadır (van Zomeren ve ark., 2008).

Özetle, SIMCA modeli ile van Zomeren ve arkadaşları (2008: 54) üç temel psikolojik yapıyı birleştirerek kolektif eylemi açıklamaktadırlar. Buna göre, birincisi grupla özdeşim -sosyal kimlik- kolektif eylemin önemli bir belirleyicisidir. Özellikle de bireyin bir sosyal hareket grubuyla özdeşimi veya kendisini aktivist olarak tanımlaması (Özkan ve ark., 2022) olarak tanımlanan politikleşmiş sosyal kimliklerin kolektif eylemlere katılımın güçlü yordayıcıları olduğu belirtilmektedir (Simon ve Klandermans, 2001; van Zomeren ve ark., 2008). Örneğin bir çalışmada politik bir kimlik olarak ifade edilen feminist kimliği ile özdeşleşmenin (*feminist self-identification*) kolektif eyleme katılımı pozitif yönde tahmin ettiği sonucuna ulaşılmıştır (Nelson ve ark., 2008). Ayrıca kadın cinsiyet kimliğini çoklu kimlikler ile ele alan bir araştırmada daha politik olarak ifade edilen feminist kimliği ile özdeşleşmenin kolektif eylemlere desteği pozitif yönde etkilediği fakat kadın kimliği ile özdeşleşmenin kolektif eyleme destek ile ilişkili olmadığı sonucuna ulaşılmıştır (Van Breen ve ark., 2017). İkincisi, grup temelli adaletsizliğin ve bunun sonucunda oluşan öfke duygusunun kolektif eylemi yordadığı belirtilmektedir. Buna göre grubun adaletsizliğe uğradığı durumlarda bireyler öfke duymaktadır ve bu duygu da insanları adaletsiz durumları oluşturanlara karşı kolektif eylemlere katılmaya teşvik etmektedir (van Zomeren ve ark., 2008). Üçüncüsü, grubun yetkinliğine ilişkin inançlar, kolektif eylemi yordamaktadır. Bireyler, gruplarının hedeflerine erişimde etkili olduğuna

inandıklarında kolektif eyleme katılma motivasyonları artmaktadır (van Zomeren ve ark., 2004). Van Zomeren ve arkadaşlarının (2018) SIMCA'yı biraz daha genişleterek ele aldığı çalışmalarında, bireyleri kolektif eyleme teşvik eden sosyal kimliğin, politik yönü olan kimliklerin yanı sıra ahlaki kanaatlerle de iç içe olabileceği öne sürülmüştür. Başka bir ifadeyle, sosyal kimlik olan "Biz" kimliğine ahlaki kanaatlerin de dahil olabileceği ve neyi kabul edip etmeyeceğimize ilişkin "Biz" kimliğinin ilişkili olabileceği, bu iki faktörün grubun yeterli hissetmesi ve öfke duygusunun oluşması durumunda kolektif eylemi yordayabileceği belirtilmiştir. Araştırmacılar bu durumu "Gerçekten de bireylerin politik kimliklerinin normatif kısmını onların ahlaki kanaatleri oluşturabilir ve bu da algıladıkları adalet ve hissettikleri öfke duygusuyla örtüşüyor gibi görünüyor." şeklinde belirtmişlerdir (Van Zomeren ve ark., 2018, s. 128). Sonuç olarak SIMCA, grupla özdeşimi kolektif eylemin merkezine oturtmakta ve sosyal kimliğin hem direkt olarak hem de adaletsizlik ve grup yeterliliği inançları aracılığıyla kolektif eyleme katılımı etkilediğini öne sürmektedir (bkz. Şekil 1).

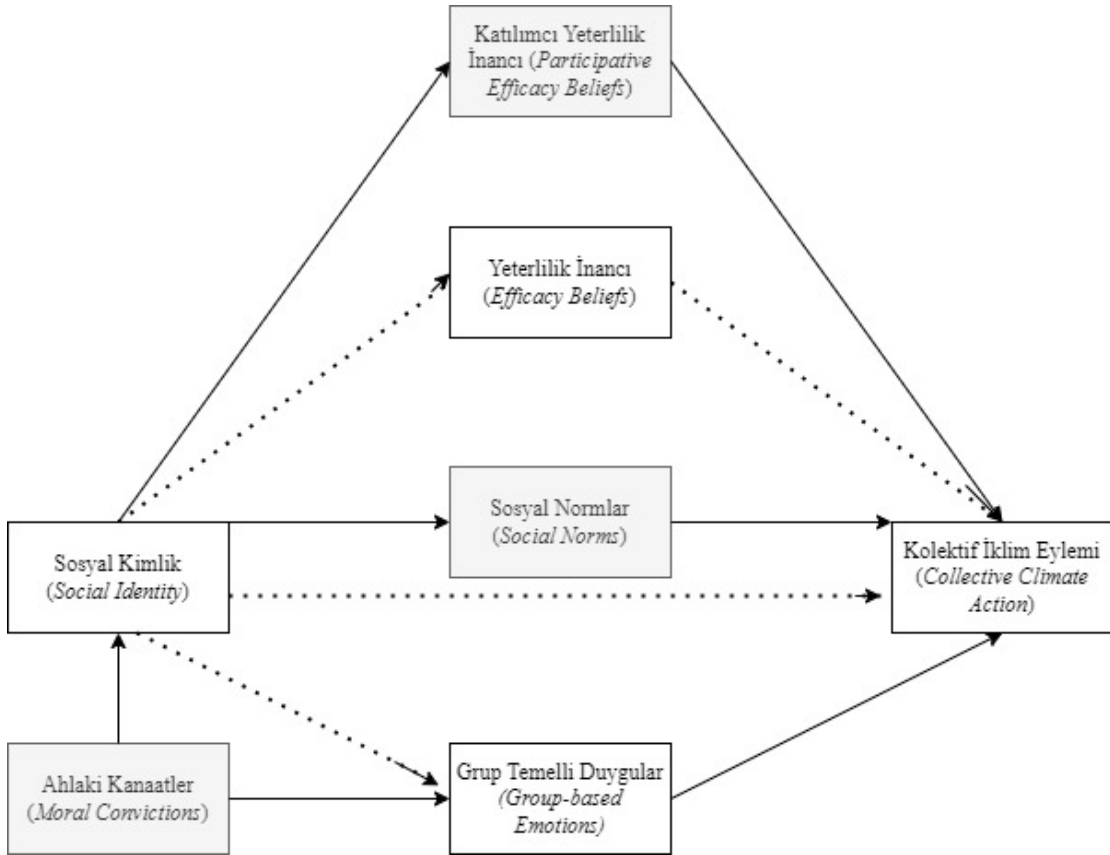


Şekil 1. Sosyal Kimliğin Kolektif Eylem Modeli (SIMCA), (van Zomeren ve ark., 2004).

Ahlaki kanaatlerin da kolektif eylemlere katılımında önemli bir rolü olduğunu belirten van Zomeren ve arkadaşları (2012), SIMCA'ya (van Zomeren ve ark., 2008) ahlaki kanaatleri (*moral convictions*) de dahil etmişlerdir. Ahlaki kanaatler "Kesinlikle doğru/yanlış veya ahlaki/ahlaki olmayan şeklinde güçlü ve değişmeyen inançlar (Skitka ve Mullen, 2002, s. 1420)." şeklinde tanımlanan ve duygularla da ilişkili olan prensiplerdir (Skitka ve ark., 2021). SIMCA'nın genişletilmiş bu versiyonunda ahlaki kanaatler ihlal edildiğinde bireylerin öfke duygularının, grup özdeşimlerinin ve grubun yeterliliğine ilişkin inançlarının artacağı ve sonuç olarak kolektif eyleme katılma motivasyonlarının yükseleceği öne sürülmektedir (van Zomeren ve ark., 2012). İnsanlar, ahlaki prensiplerinin ihlal edildiğini düşündüklerinde öfke duygusunu yaşamakta (Skitka ve ark., 2005) ve durumu değiştirmeye yönelik eylemlere güdülenmektedir (Skitka ve Bauman, 2008). Bu eylemlere ahlaki cezalandırma (*moral punishment*) isteği örnek verilebilir. Örneğin bir araştırmada kişilere günlük hayatlarında ahlaki olarak doğru/yanlış buldukları eylemler sorulmuş olup yanlış bulduklarını nasıl cezalandıracakları sorulmuştur buna göre cezalandırma hissini kısa süreliğine de olsa bireylerin iyi oluşunu etkilediği, tikslenme, öfke gibi duyguların da buna eşlik ettiği sonucuna ulaşılmıştır (Hofmann ve ark., 2018). Böylece insanlar kendi ahlaki duruşlarını yeniden onaylamaktadırlar (van Zomeren ve Lodewijk, 2005). Özetle, ahlaki kanaatler, bir şeylerin nasıl olduğu ve nasıl olması gerektiği arasındaki

çatışmanın doğmasına yol açabilmekte ve böyle bir çatışma insanların eylemde bulunmalarında önemli bir basamak oluşturabilmektedir (Bamberg ve ark., 2018).

Bamberg ve arkadaşları (2018) SIMCA'nın çevresel bağlamlara uygulanabileceğini belirterek Kolektif İklim Eyleminin ön modelini (*Collective Climate Action: A Preliminary Model*) oluşturmuşlardır (bkz. Şekil 2). SIMCA modelinde grup yeterliliği kavramı, diğerleriyle birlikte bir şeyleri değiştirebilmeye yönelik inanç olarak ele alınmaktadır. Bamberg ve arkadaşlarının (2018) öne sürdükleri modelde ise katılımcı yeterlilik inancı (*participative efficacy beliefs*) grup yeterliliğine paralel bir anlam taşımakta ancak ondan bir yönüyle farklılaşmaktadır. Katılımcı yeterlilik inancı, bireyin kendi eylemlerinin, grubun hedeflerini gerçekleştirebilmesi için bir katkısı olacağına dair inancı olarak açıklanmıştır (Van Zomeren ve ark., 2013). Bununla birlikte Bamberg ve arkadaşları (2018) sosyal normların grup özdeşimi ve davranış arasında bir bağlantı kurduğunu öne sürmektedir. Bu bağlamda Ree ve Bamberg (2014) tarafından gerçekleştirilen çalışmada, toplulukla özdeşleşen bireylerin kolektif iklim eylemine katılma niyetlerinin olumlu yönde etkilendiği ve bu etkinin sosyal normlar aracılığıyla da güçlendiği sonucuna ulaşılmıştır. Ayrıca araştırmacılar, özellikle iklim değişikliği söz konusu olduğunda utanç ve suçluluk duygularının da etkisi olabileceğini öne sürmektedirler. Örneğin, Rees ve Bamberg'in (2014) yaptığı çalışmada grup temelli suçluluğun kolektif eyleme katılım niyetini yordadığı, ancak grup temelli öfkenin yordamadığı görülmüştür.



**Şekil 2.** Sosyal Kimliğin Kolektif İklim Eylem Modeli. İlgili modelde kesikli çizgiler orijinal SIMCA modelini (van Zomeren ve ark., 2004), düz çizgiler ise Bamberg ve arkadaşlarının (2018) eklediği bileşenleri ifade etmektedir (Bamberg ve ark., 2018: 196).

### Kolektif Eylemde Sosyal Kimliğin Kapsüllemiş Modeli (EMSICA)

Sosyal kimliğin yol açtığı adaletsizlik ve yeterlilik hissi kolektif eyleme katılımı açıklayabileceği gibi yeterlilik ve adaletsizlik hislerinin kendileri de bir sosyal kimliği belirginleştirerek kolektif eyleme motive edebilmektedir (van Zomeren ve ark., 2008, s. 525). Sosyal Kimliğin Kapsüllemiş Modeli (EMSICA, Thomas ve ark., 2009; 2012) algılanan adaletsizlik ve yeterlilik inançlarıyla oluşan sosyal kimliği merkeze almaktadır. SIMCA ve EMSICA modelleri arasındaki temel fark, sosyal kimlik bileşeninin farklı yerlerde konumlandırılmasıdır. SIMCA modelinde sosyal kimlik, kolektif eylemi doğrudan veya algılanan adaletsizlik ve grubun yeterliliğinin aracı rolü ile açıklamaktadır (bkz. Şekil 1). EMSICA’da ise algılanan adaletsizlik ve grubun yeterliliği gibi değişkenlerin bir sosyal kimlik oluşturacağı öne sürülmektedir (bkz. Şekil 3). SIMCA daha önce var olan sosyal kimlikler ile ilgili durumlarla daha çok ilişkiliyken; EMSICA grup oluşumu veya yeni oluşan bir grupla özdeşleşme gibi süreçlerle daha çok ilişkilidir.

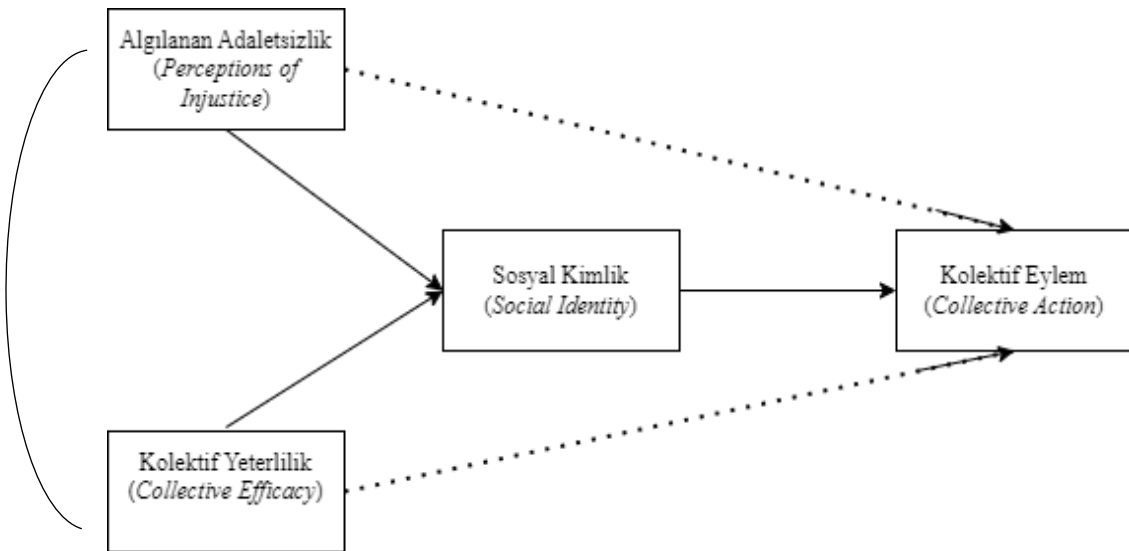
EMSICA’da adaletsizlikle ilişkili bir değerlendirme sonrasında kişilerin öfke ve kızgınlık gibi duygular hissedecekleri ve kendileri gibi bu duyguları hisseden insanların bir araya gelmeleri durumunda bu adaletsizliğe çare bulabileceklerine inanacakları öne sürülmektedir (Thomas ve ark., 2009; 2012). Buna göre söz konusu duygusal tepkilerin varlığı, grupların oluşumunu sağlayabilir veya var olan grup normunu güçlendirebilir. Modele göre kolektif eylem, adaletsizlik algısı ve grup yeterli olduğuna dair inançlarının aktive ettiği grup özdeşiminden kaynaklanmaktadır.

Thomas ve arkadaşları (2009; 2012) grubun yeterliliği inancı ve algılanan adaletsizlik sonucunda sosyal özdeşleşmenin artacağını, bu şekilde oluşan “biz kimiz?” algısının grup üyeleri tarafından paylaşılmaya başlayacağını ve bunun da kolektif eyleme katılmaya güdüleyeceğini öne sürmektedirler. Araştırmacıların bu önermeleri van Zomeren ve arkadaşlarının (2010) grubun yeterliliğinin mi yoksa sosyal kimliğin mi öncül olduğunu deneysel olarak test ettikleri çalışmalarına dayanmaktadır. Söz konusu bu çalışmada grubun yeterliliğinin sosyal özdeşleşmeyi artırarak sosyal kimliği aktive ettiği, bir diğer ifadeyle grubun yeterliliği inancının öncül olduğu gösterilmiştir. Bununla birlikte Stürmer ve Simon da (2009) grup temelli öfke sonucunda bir kimliklenmenin oluştuğunu belirtmektedirler. EMSICA modelinde, söz konusu bu iki değişkenin (*algılanan adaletsizlik ve grubun yeterliliği*) etkileri sonucunda bir sosyal kimliğin ortaya çıkacağı öne sürülmektedir. Araştırmacılar “kapsüllemiş” kavramıyla da bu durumu ifade etmektedirler (Thomas ve ark., 2009; 2012).

Thomas ve arkadaşları (2012), Avustralya’da yaşayan katılımcıların, gelişmemiş ve gelişmekte olan ülkelerin karşılaştığı yoksullukla ilgili algıladıkları adaletsizlik durumundan yola çıkarak SIMCA (*sosyal kimlik temelli*) ve EMSICA (*bağlam temelli*) modellerinin kolektif eylemi açıklama düzeylerini incelemişlerdir. Araştırma sonucunda her iki modelin de kolektif eylemi açıklayabildiği ortaya konulmuştur (Thomas ve ark., 2012). Her iki modelin de anlamlı ve uyumlu olması yazarlarca şu şekilde açıklanmaktadır: “Sosyal bilimlerde duruma göre değişkenlerin sıralaması değişebilir dolayısıyla bu tür veriler çoklu ve karşılaştırmalı yorumlanmalı ve sosyal kimliğin dinamik yapısı daha da incelenmelidir. Bazı bağlamlar, grup kimliğini öne çıkararak adaletsizlik duygusunu ve yeterliliği besleyerek eyleme motive edebilir -SIMCA’da olduğu gibi- veya başka durumlarda da algılanan adaletsizlik ve yeterlilik hissi bir sosyal kimliği aktive edebilir -EMSICA da olduğu gibi- (Thomas ve ark., 2012, s. 85).

SIMCA ve EMSICA modellerini çevre yanlısı kolektif eylemler bağlamında inceleyen Bamberg ve arkadaşları (Bamberg ve ark., 2015) her iki modelin de kolektif iklim eylemine katılımı açıklama potansiyelinin oldukça yüksek olduğunu göstermişlerdir. Araştırmacılar EMSICA’nın özellikle bir bireyin

kolektif bir eylemle zaman içerisinde artan özdeşimine yönelik deneyimleri daha iyi açıkladığını belirtmektedirler. Keshavarzi ve arkadaşları (2021) ise SIMCA'nın çevre yanlısı kolektif eyleme katılma niyetini, EMSICA'nın ise geçmişte katılan eylemleri daha iyi açıkladığı belirtmektedirler. Skov ve Weiler (2024) tarafından SIMCA'ya niteliksel yöntemle belirlenmiş bir araştırma ile katkı sağlamak için gerçekleştirilen bir diğer çalışmada, dört iklim aktivisti ile derinlemesine görüşmelerden sonra, araştırmacılar kolektif eyleme katılma koşullarını üç tema ile açıklamışlardır. Bu temalar, somut sosyal/çevresel adaletsizlik örneklerinin bireyleri sosyal/çevresel değerler doğrultusunda harekete geçmeye yönelttiği, aidiyet ihtiyaçlarının kolektif eyleme katılım motivasyonu sağladığı ve umut dolu bir grup ortamının değişim için yeterlilik duygusunu pekiştirdiği, şeklinde ifade edilmiştir. Öyle ki katılımcılardan birisi aidiyet ihtiyacı ile ilgili düşüncesini “Çevreye duyarlı bir grupla birlikte olmanın muhteşem bir yönü vardır ve kimseye bir şey açıklamamıza gerek yoktur çünkü herkes zaten aynı şeyi önemsiyor.” şeklinde ifade etmiştir (Skov ve Wieler, 2024, s. 40). Sosyal medya kullanımının SIMCA modeli değişkenleri ile olan ilişkisini ele alan bir başka çalışmada ise sosyal medya kullanımının iklim değişikliğine karşı çevrim içi ortamda yürütülen bir kolektif eyleme katılımı; öfke duygusunu, grup yeterliliği, ahlaki kanaatler, mağdurla özdeşleşme değişkenleri aracılığıyla tahmin ettiği görülmüştür (Ruiz-Dodobara ve ark., 2023). İklim değişikliğiyle ilgili içerikleri paylaşan, takip eden ve bu yönde sosyal medya kullanan bireyler, mağdurlarla özdeşleşip öfkelendiklerinde, sosyal medyanın sağladığı yeterlilik hissiyle çevrim içi kolektif eylemlere katılmaktadırlar. Araştırma, sosyal medya kullanımı ile grup yeterliliği arasında pozitif ve anlamlı bir ilişki olduğunu ortaya koymuştur (Ruiz-Dodobara ve ark., 2023). Yok Oluş İsyanı (*Extinction Rebellion*) olarak bilinen çevresel harekete katılımı SIMCA ve EMSICA modellerinden yararlanarak açıklamaya çalışan bir çalışmada, algılanan grup yeterliliğinin kolektif eyleme katılım niyetini açıkladığı ancak davranışı açıklamadığı görülmüştür (Furlong ve Vignoles, 2021). Ayrıca, Yok Oluş İsyanı aktivisti kimliği, kolektif eyleme katılım niyetini ve davranışlarını açıklamıştır. Ek olarak, küresel kimlik, sırasıyla katılımcı yeterlilik, aktivist kimliği ve kolektif eyleme katılımı açıklarken; ahlaki kanaatler, öfke ve aktivist kimliği yolları da kolektif eyleme katılımı açıklamaktadır (Furlong ve Vignoles, 2021).



Şekil 1. Kolektif Eylemde Sosyal Kimliğin Kapsüllenmiş Modeli (EMSICA), (Thomas ve ark., 2009: 2012).



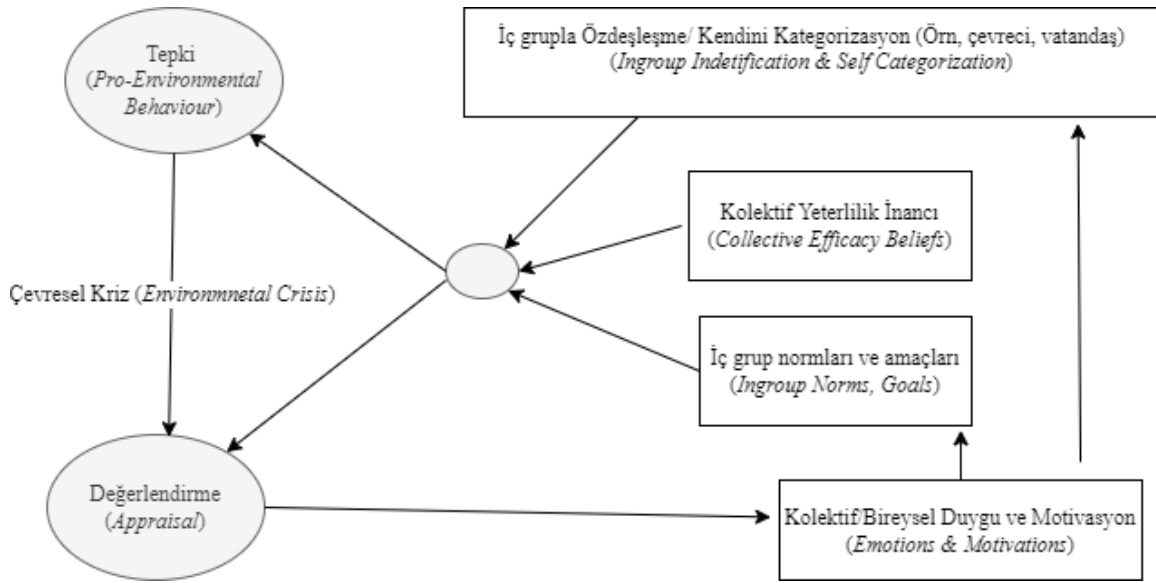
## Çevre Yanlısı Kolektif Eylemlerin Sosyal Kimlik Modeli (SIMPEA)

Fritsche ve arkadaşları (2018), kişilerin çevre ile ilgili değerlendirmelerini etkileyen ideolojiler ve grup normları gibi kolektif faktörlerin altını çizmektedir. Bu durumu “Bazı çevresel hedefler (örn., yenilenebilir enerjilere ulusal geçiş) kolektif hedeflerdir ve bunların gerçekleşmesi ancak kolektif bir çabayla mümkün olmaktadır.” şeklinde belirtmiş olup SIMPEA modelinde, çevresel değerlendirmelerin ve tepkilerin büyük ölçüde kolektif süreçler tarafından belirlendiği öne sürmüştür (Fritsche ve ark., 2018, s. 4). Bireysel aktörden kolektif aktörlere dönüşme süreci, sosyal kimlik yaklaşımında vurgulanan 'ben'den 'biz'e geçiş durumu ile açıklanmaktadır (Fritsche ve ark., 2018).

SIMPEA’da dört temel sosyal kimlik sürecinin, geniş ölçekli çevresel krizlerin değerlendirilmesinde ve bunlara yönelik tepkilerde rol oynadığı belirtilmektedir. Bunlar; sosyal kimlik sürecinde ortaya çıkan duygular ve motivasyonlar, iç grup özdeşimi, kolektif yeterlilik algısı ve iç grubun normları ve hedefleri olarak belirlenmiştir. Buna göre, eğer bir çevresel kriz bir kişi ya da iç grup ile ilgiliyse bu hem bireysel hem de kolektif seviyede duygular ve motivasyonları tetikleyecektir. Bu duygular ve motivasyonlar da sosyal kimliğin üç temel değişkeni ile ilişkili (iç grup özdeşimi, kolektif yeterlilik inancı ve iç grup normları/hedefleri) kolektif süreçleri tetikleyecektir. Bu etkileşimler insanların çevreye ilişkin değerlendirmelerini etkileyerek özel ve kamusal alandaki tepkilerini şekillendirmektedir (Fritsche ve ark., 2018). Sosyal kimlik ile ilişkili bu süreçlerin çevresel krizlerin değerlendirilmesi üzerindeki etkisi çeşitli araştırmalarda gözlenmektedir. Örneğin Ferguson ve Branscombe (2010), kolektif suçluluk duygusunun enerji tasarrufuna yönelik kolektif çabayı yordadığını göstermiştir. Bir meta-analiz çalışmasında, çevreye yönelik davranışları açıklamada suçluluk ve gurur duyguları "beklenen" ve "deneyimlenen" olarak ayrıştırılmıştır (Shiple ve van Riper, 2022). Çalışmanın bulguları, her iki duygunun da çevreye yönelik davranışlarla anlamlı şekilde ilişkili olduğunu ortaya koymuştur. Korelasyonel çalışmalarda, beklenen gurur duygusunun ( $r = .47$ ), beklenen suçluluk duygusuna ( $r = .39$ ) kıyasla daha güçlü bir ilişki gösterdiği tespit edilmiştir (Shiple ve van Riper, 2022). Buna karşılık, deneysel araştırmalarda, deneyimlenen suçluluk duygusunun gözlenen (*observed PEBs*) ve bireylerin kendi bildirdikleri çevreye yönelik eylemleri (*self-reported PEBs*) öngörmede etkili olduğu sonucuna varılmıştır (Shiple ve van Riper, 2022). Grup temelli duyguların farklı çevre yanlısı davranışları açıklamadaki rolünü inceleyen başka bir çalışmada gurur, suçluluk ve öfke duyguları, grubun çevreye verilen hasardan sorumlu tutulduğu ve çevreyi korumaktan sorumlu tutulduğu iki senaryo kullanılarak manipüle edilmiştir (Harth ve ark., 2013). Ulaşılan sonuçlara göre gruplar çevreye verilen hasardan sorumlu tutulduğunda öfke ve suçluluk duyguları artmıştır ve çevreyi korumaktan sorumlu tutulduklarında ise gurur duygularının arttığı gözlemlenmiştir. Duyguların farklı çevre yanlısı davranışlarla ayrı ayrı incelenmesi sonucunda ise öfke duygusunu çevreye verilen hasardan dolayı sorumluları cezalandırmaya, suçluluk duygusunun çevreye verilen hasarı onarmaya ve gurur duygusunun ise çevreyi korumakla sorumlu tutulan iç gruplarının yararına çevreyi koruma niyetine motive etmiştir (Harth ve ark., 2013). Rees ve Bamberg’in (2014) SIMCA modelini temel alarak yürüttükleri çalışmalarında ise suçluluk duygusu ve grup normunu, kolektif eyleme katılım niyetini etkileyebilecek faktörler olarak ele almışlardır. Buna göre, grubun normunun kolektif eyleme katılım yönünde olması, suçluluk duygusu ve kolektif yeterlilik, grupla özdeşleşme ve kolektif eyleme katılım niyeti arasında pozitif yönde etki gösteren aracı faktörlerdir. Kolektif eyleme katılım niyetinin varyansının %63’ünü açıklayan bu faktörlerden grup normunun kolektif eyleme katılım yönünde olması bir diğer deyişle grup normu, en güçlü aracılık etkisine sahip faktör olarak ortaya çıkmıştır (Rees ve Bamberg, 2014). Sosyal normun çevre yanlısı davranıştaki

önemini inceleyen Farrow ve arkadaşları (2017), sosyal normların bireyleri etkileyen, ortak davranışları ve onlara uymaya yönelik inançları içeren yönünün olduğuna, bir grupta/toplulukta neyin kabul edilebilir/edilemez olduğuna ilişkin bilgiler sunduğuna (Bicchieri ve Muldoon, R., 2014) ve bu sebeplerle sosyal normun, çevre yanlısı eylemleri teşvik etmede güvenilir bir belirleyici olduğuna değinmişlerdir. Bir başka araştırmada ise iklim değişikliği tehdidinin insanların ait oldukları grup üyeliği üzerinden düşünme ve davranma eğilimini artırdığı gösterilmiştir (Fritsche ve ark., 2012). Özetle, SIMPEA’da, motivasyon ve duyguların, grup içi normları ve hedefleri tetikleyerek kolektif eyleme yol açabilecek olan öncül faktörler olarak işleyebilecekleri belirtilmektedir.

SIMPEA’ya göre, grupla özdeşleşme, yeterlilik inancı, grup içi norm, hedefler ve motivasyonlar ortak bir etki yaratarak doğrudan çevreci değerlendirmelere veya davranışlara yol açabilir (bkz. Şekil 4). Ayrıca modelde algılanan krizin şiddeti, öfke gibi duygular ve eyleme geçme motivasyonunun artışı ile grup içi normların tekrar güçlenmesi, yeniden norm oluşması veya grupla özdeşleşmenin artması öngörülmektedir. Ek olarak, iklim değişikliği etkilerini değerlendirme sonucunda kişiler, bireysel hedefler yerine grup hedefleri doğrultusunda hareket edebilmektedir (Li ve ark., 2019). Grup hedefleri doğrultusunda hareket etmek, grupla özdeşleşmeyi ve motivasyonu artırarak çevreci eylemin sosyal kimlik boyutunu belirginleştirebilir (Fritsche ve ark., 2018). Söz konusu SIMPEA modeline Şekil 4’te yer verilmiştir.



**Şekil 2.** Çevre Yanlısı Kolektif Eylemin Sosyal Kimlik Modeli (SIMPEA), Fritsche ve ark., 2018. Şekilde ortada kalan yuvarlak, değişkenlerin etkileşimini ifade etmektedir.

SIMPEA, grubun iyi oluş halini olumsuz etkileyen ortak bir dış tehdit ile mücadele ile ilgili olan gruplar arası çatışmaların yarattığı kolektif eylemleri değerlendiren daha önceki kolektif eylemin sosyal kimlik modellerinden (Thomas ve ark., 2012; van Zomeren ve ark., 2008) farklılaşmaktadır. SIMPEA’da sosyal kimlik süreçlerinin özellikle çevresel krizlerin değerlendirilmesi ile gerçekleştiği vurgulanmaktadır (Fritsche ve ark., 2012). Örneğin, bir dezavantajın algılanması için dış grup gereklidir ama dünyadaki herkesin karbon ayak izi olduğundan çevre konusunda dış grubun nasıl tanımlandığı zorlaşmaktadır. Öte

yandan, iklim değişikliğine herkesin etkisi olduğu düşünüldüğünde, iklim değişikliğinin etkilerine yönelik duyguların kolektif eyleme geçmede daha etkin bir role sahip olduğu öne sürülebilir. SIMPEA modelinde çevresel krize ilişkin değerlendirmelerin çevre yanlısı davranışlarla sonuçlanıp sonuçlanmamasında duyguların ve motivasyonların aracı rolü vurgulanmaktadır. Paylaşılan duygular, kolektif eylem hedeflerini içeren yeni grupların oluşmasında rol oynayan önemli bir değişkendir (Thomas ve ark., 2016). Model, çevresel krizler karşısında toplumsal dönüşüm için eylem potansiyeline sahip olan grupların nasıl ortaya çıktığını açıklayabilmek adına önemli katkılar sunmaktadır.

SIMPEA, önceki iki modele göre (*SIMCA* ve *EMSICA*) daha bütünleştirici bir modeldir. Model, özel alandaki (örn., *yeşil tüketim*; Stern, 2000) davranışlarla birlikte kamusal alandaki (örn., *ortak kullanım alanlarında alanlarda çevreci davranışlar, çevre politikaları gibi*; Stern, 2000) davranışları da kapsayacak genişlikte oluşturulmuştur. Ayrıca SIMPEA hem çevrecilikle ilgili gruplarda (örn., *Greenpeace*) hem de çevrecilikle doğrudan ilgili olmayan iç gruplarda (örn., *A köyünün vatandaşları*) uygulanmak üzere tasarlanmıştır. Modelin bir diğer önemli katkısı ise çevresel tehditlere yönelik hem niyetli hem de otomatik duygusal ve motivasyonel tepkilerin geniş bir ranjını ele almasıdır (Fritsche ve ark., 2012). İç grup özdeşiminin, algılanan normun ve kolektif yeterliliğin, temiz enerji kaynağı olan güneş paneli kullanımının benimsemesi ile ilişkili olup olmadığını araştıran bir çalışmada, normatif etkinin grupla özdeşleşme olması durumunda bu ikili etkinin doğrulandığını ancak yeterliliğin de dahil olduğu üçlü etkinin SIMPEA'nın önerdiği gibi doğrulanmadığını göstermiştir (Johnson ve Reimer, 2023).

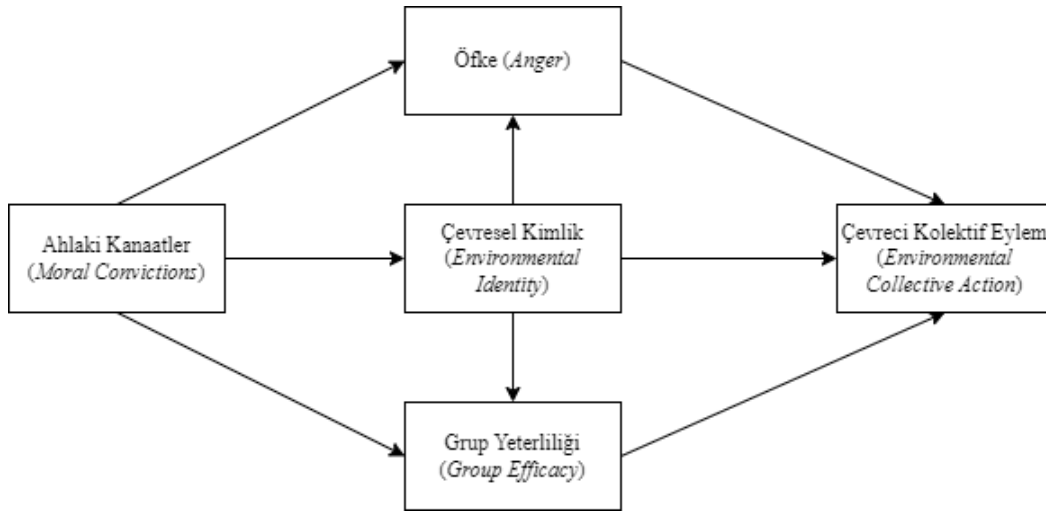
Fritsche ve arkadaşlarının (2018) öne sürdükleri bu model, oldukça yeni bir modeldir ve çevre yanlısı eylemleri anlamada ve açıklamada yeni bir bakış açısı kazandırmıştır. Çevresel tehditler genel olarak tüm insanların yüzleştiği bir tehdit olduğu için kolektif tepkilere yönelten süreçlerin incelenmesi oldukça önemlidir. Tüm insanların küresel seviyede bir sosyal kimlik ile özdeşimi ve iş birliği içerisinde olmaları iklim krizinin etkilerinin hafifletilmesinde önemli bir role sahip olduğu ifade edilebilir. Buna göre Loy ve arkadaşlarının (2024, s. 1) “Dünyadaki her bireyi önemsemek ve onlarla özdeşleşmek.” olarak ifade ettiği küresel kimlik (*global identity*), çevre yanlısı davranışlarla ve çevre yanlısı politikaları desteklemek ile pozitif yönde, iklim değişikliğini inkar etmek ile negatif yönde ilişkilidir. Küresel kimlik ile çevre yanlısı eylemler arasındaki bu ilişki, bireylerin kendilerini tanımladıkları yönleriyle ilişkili bir sorun/konu olduğunda, duruma ilişkin sorumluluk duygularının artması ile açıklanabilir (Brittt, 1999). Nitekim yürüttükleri araştırmalarında, sorumluluk duygusu aracılığıyla küresel kimliğin çevre yanlısı tutum ve davranışlarla pozitif yönde ilişkili çıktığı sonucuna ulaşan Ng ve Basu (2019), küresel kimliğin çevre yanlısı eylemlerdeki rolünün önemini ortaya koymuş olup bu durumu bireylerin sorumluluk hissetmesi ile açıklamışlardır. Küresel kimliğin güçlü olmasının çevre yanlısı davranma ile pozitif yöndeki ilişkisinin altında yatan aracı nedenleri araştıran bir başka çalışmada ise, yükümlülük (*obligation*), sorumluluk (*responsibility*), ilgililik (*relevance*) gibi psikolojik yapıların bu ilişkiyi açıklayan faktörler olduğuna dikkat çekilmiştir (Pong ve Tam, 2023). Ayrıca küresel kimliği güçlü olan bireylerin çevre yanlısı davranışları daha fazla yapıyor olmaları, Sosyal Kimlik ve Kendini Sınıflandırma Kuramlarıyla uyumlu olduğunu belirtmişlerdir. Buna göre güçlü küresel kimliğe sahip olma, bütün insanlarla özdeşleşme anlamına gelmektedir ve bu durumun çevreci davranışları açıklamasını şöyle ifade etmişlerdir: “Kişiler grupla özdeşleştiklerinde, o grubun iyi oluşunu önemserler ve grubun çıkarlarını desteklemek için harekete geçmeye meyilli olurlar.” (Pong ve Tam, 2023, s. 13). Sonuçta, sorumluluk, yükümlü hissetme ve ilgili olma gibi psikolojik yapıların da aracılığıyla, küresel kimlik yolu ile bireyler, diğerinin iyiliğini önemsemekte ve bu durum ise ekolojik refah için gerekli olan çevre yanlısı eylemleri daha fazla gerçekleştirmelerini açıklayabilmektedir.

## Çevre Yanlısı Kolektif Eylemlerin Çevresel Kimlik Modeli (EIMECA)

Carmona-Moya ve arkadaşları (2021), çevre yanlısı kolektif eylemleri yordamada çevresel kimliğin rolünü incelemek için gerçekleştirdikleri araştırmalarında SIMCA modeline (van Zomeren ve ark., 2008; 2012) Clayton (2003) tarafından geliştirilen çevresel kimlik kavramını entegre etmişlerdir. Çevre Yanlısı Kolektif Eylemlerin Çevresel Kimlik Modeli (EIMECA) olarak isimlendirdikleri bu model ile SIMPEA modeline bir alternatif oluşturmuşlardır. Modelde çevresel kimlik, grup seviyesinde özdeşleşme sürecinden farklı bir yapıyı temsil eden bir sosyal kimlik türü olarak ele alınmaktadır. Clayton'a (2003) göre doğa da tıpkı sosyal gruplar gibi insanların ait olduğu bir topluluk olarak tasavvur edilebilir. Bu kavramsallaştırmada, bireylerin doğaya bağlılığı ve onu algılayış biçiminin benlik kavramlarının önemli bir parçasını oluşturduğu öne sürülmektedir.

EIMECA modelinde (bkz. Şekil 5) ahlaki kanaatlerin, duygular, çevresel kimlik ve grup yeterliliği aracılığıyla kolektif eylemleri yordadığı belirtilmekte ve çevre yanlısı kolektif eylemlerde çevresel kimliğin merkezi rolü vurgulanmaktadır (Carmona-Moya, ve ark. 2021). Model, yalnızca algılanan adaletsizlikten doğan öfke gibi negatif duyguların değil aynı zamanda umut gibi pozitif duyguların da grup üyelerinin öz-yeterliliğini arttırarak grup yeterliliğini desteklediği ve bu yolla çevre yanlısı kolektif eylemleri yordadığını (Carmona-Moya ve ark., 2021) göstermesi açısından önemlidir. Benzer şekilde Coelho ve arkadaşları (2017) da olumlu duygular ve çevresel performansla ilişkin algılanan yeterlilik arasında pozitif bir ilişki olduğunu belirtmektedir. Yürütülen bir meta-analiz çalışmasında, umut duygusunun çevre dostu davranışlarla olan pozitif ilişkisini özellikle soruna yönelik çözümler üzerinde odaklandığında, yani iklim krizini çözmeye yönelik toplumsal yeterlilik çerçeveli mesajlarla ifade edildiğinde, güçlü bir etki yarattığına değinilmiştir (Geiger ve ark., 2023). Ayrıca EIMECA modelinde yalnızca öfke duygusunun değil, çeşitli diğer negatif duyguların da çevre yanlısı kolektif eyleme geçmedeki rolü vurgulanmaktadır. Örneğin yürütülen bir çalışmada, üzgün ve kaygılı olmanın iklim değişikliğine ilişkin endişelerle, ayrıca üzgün olmanın iklim değişikliğine ilişkin politikaları desteklemekle pozitif yönde anlamlı ilişkisi olduğu; kaygılı bireylerin genellikle çözüm arayışında olma eğilimlerinden (Lazarus, 1991) dolayı korkudan daha etkili bir iklim değişikliği ile mücadele duygusu olduğunu ve umut duygusunun da iklim değişikliğine ilişkin kolektif eylemlere katılma niyeti ile pozitif yönde ilişkili olduğunu ortaya konmuştur (Chu ve Yang, 2019). Fakat Ettinger ve arkadaşlarının (2021) yürüttükleri çalışmalarında, korku ve umut duygularının, bireylerin iklim değişikliğine ilişkin risk algılarını, iklim aktivizmini veya çevre yanlısı davranış değişikliğini yordamadığı bulgusu da önemlidir. Araştırmacılar, korku ve umut duyguları gibi çevre yanlısı eylemlerle olan istatistiksel açıdan anlamlı ilişkiler konusunda dikkatli olunması gerektiğini, tek bir korku veya umut içeren mesajın spesifik etkilerinin olabileceği göz önünde tutulması gerektiğini belirtmişlerdir.

Carmona-Moya ve arkadaşlarının (2021) çevre yanlısı kolektif eylemlerin gerçekleştirilmesi için politikleşmiş bir kimliğin gerekli bir koşul olarak ele alınmasını eleştirmektedirler. Herhangi bir politik organizasyon ile ilişkilenenmemiş olan grupların da doğayla özdeşimleri ve ahlaki endişeleri tarafından güdülenerek çevre yanlısı kolektif eylemlere katılabileceklerini belirtmektedirler. EIMECA modeli yeni bir modeldir ve İspanya örnekleminde test edilerek geliştirilmiştir. Bu araştırmanın yürütüldüğü mevcut süreçte taranan alan yazında modelin test edildiği veya kullanıldığı herhangi bir başka araştırmaya rastlanmamıştır. Bu açıdan model, gelecek araştırmalarda farklı kültürlerde test edilmelidir. EIMECA modelinin tasvirine Şekil 5'te yer verilmiştir.



Şekil 3. Çevre Yanlısı Kolektif Eylemlerin Çevresel Kimlik Modeli (Carmona-Moya ve ark., 2021).

### Sosyal Kimlik Modelleri Açısından Çevre Yanlısı Kolektif Eylemlerin Değerlendirilmesi

Kolektif eylemleri açıklamak için geliştirilen çeşitli sosyal kimlik modelleri, çevre yanlısı eylemler bağlamında da değerlendirilmektedir. Ayrıca var olan kolektif eylemin sosyal kimlik modellerinden yola çıkılarak çevre yanlısı kolektif eylemler özelinde yeni modeller de geliştirilmiştir. Bu başlık altında da söz konusu modelleri kullanarak çevre yanlısı kolektif eylemleri inceleyen araştırmalara yer verilmiştir. Söz konusu modelleri temel alarak gerçekleştirilen araştırmalarda genellikle birden fazla model aynı anda incelendiği için, araştırma bulguları her bir modelin içerisinde değil de ortak bir başlık altında ele alınmıştır. Örneğin, Keshavarzi ve arkadaşları (2021) İran’da çevreci kolektif eylemleri SIMCA ve EMSICA modelleri açısından incelemiştir. Araştırmacılar, İran gibi toplulukçu bir toplumda çevreci kolektif eylemlere katılımın sosyal kimlikle açıklanıp açıklanmayacağını incelemiştir. Araştırmalarında, İran’da çevreci bir grup olan “Doğa Temizleyicileri” grubunun 382 üyesi ile 8 ay süresince çalışmalar gerçekleştirilmiş ve üyelere, SIMCA ve EMSICA modellerini test etmek amacıyla grup yeterliliği, algılanan adaletsizlik, sosyal kimlik faktörleriyle ilişkili olan ölçek formları uygulanmıştır. Sonuçlara göre geçmişteki çevreci kolektif eylemlere katılımı EMSICA daha iyi açıklamakta ve gelecekte çevreci kolektif eyleme katılma niyetini ise SIMCA daha iyi yordamaktadır (Keshavarzi ve ark., 2021). Modeller, kolektif eyleme katılımı farklı zaman vurguları açısından tanımlasalar da her ikisi de sosyal özdeşimin kolektif eyleme katılım için önemli bir değişken olduğunu göstermektedirler.

Kolektif eyleme katılımın sosyal kimlik, algılanan yeterlilik, algılanan adaletsizlik gibi değişkenlerle gerçekleştiğini gösteren çalışmalarda (örn. Fielding ve ark., 2008; Thomas ve ark., 2012), kolektif eyleme katılımın duygusal güdüleyicisi olarak genellikle grup temelli öfke ele alınmaktadır. Ancak suçluluk ve utanç gibi başka duyguların da eyleme katılımı olumlu veya olumsuz yönde etkileyebileceği belirtilmektedir (Landmann ve Rohmann, 2020). Bununla ilgili olarak, Landman ve Rohmann (2020) umut ve başarı arzusu gibi olumlu duyguların kolektif eyleme aracılık edebileceği varsayımından hareketle, Almanya’da büyük bir alana sahip Hambach Ormanında kömür madenciliğinden dolayı orman arazisinin günden güne azalması nedeniyle ülkede 2018-2019 yıllarında gerçekleştirilen protestoları incelemiştir. Araştırmalarında SIMPEA modeli temel alınarak, bireylerin, Hambach Ormanı ile ilgili duyguları, grubun yeterliliğine dair inançları, çevrecilikle ilişkili sosyal kimlikleri ve algılanan adaletsizlik duyguları gibi

değişkenler değerlendirilmiştir. Sonuç olarak sadece öfke duygusunun değil aynı zamanda olumlu duyguların da (*umut gibi*) eyleme yönlendirmede aracı rol oynayabileceği gösterilmiştir. Landmann ve Rohmann (2020) bu araştırmalarında, olumlu duyguyu, anlamlı olarak algılanan durumlardan etkilenmiş olma hissi olarak ele almışlardır. Yazarlara göre bu tür bir olumlu etkilenme duygusu, kolektif eyleme teşvik edebilir. Bir eylem ahlaki olarak onay görüp takdir edildiğinde veya olağanüstü bir başarı olarak görüldüğünde etkilenme duygusu (*being moved*) tetiklenebilir. Bu tetiklenme kolektif yeterlilik hissine dahil olarak kolektif eyleme teşvik edebilir. SIMPEA modeli; grup normları, özdeşleşme (*aktivistlerle*), farklı inançlar sonucunda değişebilen eyleme yönelik değerlendirmeler, grubun normlarından etkilenebilen motivasyon gibi birbirleriyle ilişkili birçok faktöre değinerek çevreci kolektif eylemi açıklamakta özgün bir bakış açısı sağlamaktadır.

Duyguların kolektif eyleme motive etmesi konusunda başka bir çalışmada da iklim değişikliği etkileriyle başa çıkmada umutlu olmanın eyleme dahil olmayı motive ettiği sonucuna ulaşılmıştır (van Zomeren ve ark., 2019). Amerika’da yürütülen bu çalışmada SIMCA modeli temel alınarak model doğrulanmış ancak sosyal kimlik değişkeninin eyleme katılımındaki rolünün yeterince belirleyici olmadığı öne sürülmüştür (van Zomeren ve ark., 2019). Bu çalışmada sosyal kimlikten ziyade umut duygusunun krizle başa çıkmada daha etkili olduğu ortaya konulmuştur. Üniversite öğrencilerinin kampüs çevresinin korunmasına yönelik sahip olduğu normun ihlal edilmesi durumunda oluşan grup içi norm ihlaline yönelik verilen tepkilerin bireylerde kolektif eyleme katılım niyeti ile ilişkisini ele alan bir çalışmada, öfkenin artması ve gurur duygusunun ise azalmasıyla, kirliliği önlemek adına kolektif eyleme katılımı açıkladığı görülmüştür (Sarı ve ark., 2024). Başka bir çalışmada ise bireylerde huşu duygusunun uyandırılmasının sosyal baskınlık yönelimlerini kısmen azalttığı ve bu durumda bireylerde çevre yararına fedakarlık yapma niyetlerini kısmen arttırdığı görülmüştür (Zhao ve ark. 2018). Huşu duygusu bu araştırmada, bireylerin kendilerini aşarak (*öz-aşkınlık*) diğerinin ihtiyaçlarına yöneldiği, merak, şaşkınlık ve hayranlık içeren pozitif bir duygu (Piff ve ark., 2015) ve çevre yanlısı davranışlara teşvik eden (Cheung ve ark., 2014) bir duygu olarak ele alınmıştır. Bu bulgular, kolektif eylemde olumlu duyguların rolünün önemini anlamak adına önemli bir katkı sağlamaktadır.

Türkiye’de yapılan çalışmalara bakıldığında çevre ile ilgili aktivist kimliğinin, algılanan adaletsizliğin ve grubun yeterliliğine ilişkin inancının nasıl ortaya çıktığını, bu kimliğin kolektif eyleme katılımı nasıl teşvik ettiğini gösteren ve EMSICA modeline dayanan Uysal ve Akfırat’ın (2022) Gezi Parkı eylemleri ile ilgili çalışması öne çıkmaktadır. Gezi Parkı eylemlerine katılan 325 kişi ile geçmişe yönelik yürütülen çalışmada sonuçlar, Türkiye’de o dönem çevre ile ilgili tutumlarına karşı eylemcilerin adaletsizlik ve kolektif eyleme katılım konusunda yeterlilik inançlarının arttığı belirtilmektedir. Bulgulara göre Gezi Parkı’nın zarar görmesi bir doğa kıyımı olarak algılanmış ve Gezi Parkı eylemcisi kimliği bu algı sonucunda oluşmaya başlamıştır (Uysal ve Akfırat, 2022). Ayrıca bu çalışma bağlamın güçlü etkisinden dolayı belirli bir sosyal kimlikle özdeşimin artması sonucunda kolektif eylemlerin gerçekleşebileceğini açıklayan EMSICA modelini Türkiye’de destekleyen önemli çalışmalardan biridir.

Sosyal kimlik perspektifinin çevresel konulardaki önemine dair bir başka çalışmada, küresel ve çevreci kimliğin iklim değişikliği inkârıyla, ülke kimliğinin ise kolektif eylemle negatif yönde anlamlı ilişkili olduğu ve çevreci kimliğin de kolektif eylemle pozitif bir ilişki gösterdiği bulunmuştur (Uçar ve ark., 2023). Ayrıca, çevreci kimliğin, kolektif yeterlilik ve bireysel çabanın kolektif çabalara önemli katkı sağladığına dair inanç olan katılımcı yeterlilikle inancıyla (*participatory efficacy beliefs*) pozitif ilişkili olduğu tespit edilmiştir. Çevreci ve küresel kimliklerle özdeşleşmenin kolektif eyleme katılım ile pozitif bir ilişkiye sahip olduğu görülmüş olup bu ilişki, katılımcı yeterlilik inancı ve iklim değişikliği inkârının aracı

rolüyle açıklanmıştır (Uçar ve ark., 2023). Üniversite kampüsündeki doğal alanların korunmasına yönelik normların ihlal edilmesi durumunda, üniversite öğrencilerinin çevreci kolektif eyleme katılma niyetini araştıran bir çalışmada, gurur ve öfkenin kolektif eyleme yönlendiren iki önemli duygu olduğu tespit edilmiştir (Sarı ve ark., 2024). Çalışmanın sosyal kimlik perspektifine bağlı yönünü ise, ODTÜ öğrencilerinin üniversitelere duydukları yüksek aidiyet duygusu nedeniyle akranlarının çevreci normları ihlal etmesinin, onların okul kimliğini tehdit etmiş olabileceği oluşturmaktadır. Araştırmacılar bu tehdidin, azalan gurur ve artan öfke ile ilişkilendirilebileceğini, bunun da SIMPEA modeline uygun olarak grup normlarının, duygusal yollarla davranışları etkilemesi ile ilişkili bir sonuç olabileceğine değinmişlerdir. Ayrıca araştırmacılar bulgularının, SIMPEA modelinin önerdiği, çevresel krizin değerlendirilmesiyle ilişkili olan tepki/çevre yanlısı davranış boyutuna da katkı sunduğunu ifade etmişlerdir. Buna göre “Bireylerin çevreci normlarının ihlaline ilişkin algıları -söz konusu grubun yaşam alanını etkilemesi durumunda- çevresel krizlere ilişkin değerlendirmelerle birlikte ortaya çıkabileceği” belirtilmiştir (Sarı ve ark., 2024, s. 13). Son olarak, Türkiye bağlamındaki kolektif eylemlerle ilişkili olarak, 2012 yılında iklim değişikliğine karşı ulusal boyutta mücadele için Türkiye Erozyonla Mücadele Ağaçlandırma ve Doğal Varlıkları Koruma Vakfı (TEMA), Doğa Derneği, Greenpeace Akdeniz vd. birçok Sivil Toplum Kuruluşlarının katkısıyla “İklim Eylem Ağı (*The Climate Action Network*)” kurulmuştur (Baykan, 2019). Bu ağ ile birlikte iklim hareketleri yerel yetkililer de işin için dahil ederek “İklimi değil, belediyeleri değiştir.” sloganıyla yürütülen hareket, kolektif eylem örneği sunmuştur (Baykan, 2019).

Doğaya bağlılık, yer bağlılığı gibi SIMPEA modeli için önerilen yeni değişkenler, Reese ve arkadaşları tarafından (2020) yürütülen çalışmada incelenmiştir. Çalışmada, ortak bir tehdit olan Covid-19 virüsünün, tüm insanları birleştirebilecek yeni sosyal kimlikler ortaya çıkarabileceğini varsayılmaktadır. Böyle bir pandemi durumunda sosyal normlar; ortak alanlarda maske takma, hijyen kurallarına uyma, hükümetlerin kurallar koyması, kamusal alanlarda temas ve mesafe yasaklarına uyma, birçok kişi ile yakın yürümenin hem toplum hem de hükümet tarafından cezalandırılması şeklinde oluşmuş ve bu normların belirginliği artmıştır. Ayrıca grupla özdeşleşme değişkeni bağlamında Covid-19 gibi bir salgının tüm insanlıkla özdeşleşmeyi arttırdığı varsayılmıştır. Sosyal medya aracılığıyla ilan edilen #evdekal etiketi ile toplumlardaki her bireyi etkileyecek davranışsal bir norm oluşturulmuştur. Sosyal kimlik perspektifi ile ele alındığında araştırmacılar, yer bağlılığını grupla özdeşleşmenin farklı bir biçimi olabileceğini, doğaya bağlılığı ise, tüm insanları ve daha küçük grupları (örn., mahalle) kapsayan bütün doğa ile özdeşleşme kimliği olarak görülebileceğine değinmişlerdir. Bu nedenle SIMPEA’da çevre yanlısı eylemlerde, mekana bağlılık ile grup kimliğini belirleyebileceği yönüyle ele alınabileceğine değinmişlerdir (Reese ve ark., 2020). Bununla birlikte yer bağlılığının ve yer kimliğinin iklim değişikliği konusunda önemini ele alan başka bir çalışmada, yer bağlılığının ve yer kimliğinin ulusa bölgesel ve küresel düzeyde incelenip, bu kimliklenmenin ve bağlanmanın nasıl inşa edildiğini ve ne kadar etkili olduğuna dair nitel ve nicel yöntemlerle araştırmaların yapılması gerektiğine değinilmiştir (Devine-Wright, 2013). Bu önerilere yanıt olabilecek örnek bir derleme çalışmasında (Udall ve ark., 2019), kimlik, bütünleşik kimlik, Sosyal Kimlik Kuramı ve yer kimliği çevre yanlısı davranışlar bağlamında birlikte ele alınmıştır. Buna göre çevre ile ilgili sosyal ve yer kimlikleri ve bunların birlikte görüldüğü durumlar çevre yanlısı davranışları pozitif yönde etkileyen faktörlerdir.

SIMPEA’nın açıkladığı başka bir kolektif eylem örneği Gelecek için Cumalar (*Fridays for Future*) hareketidir. Almanya’da söz konusu hareket ile ilişkili protestolara katılan 418 öğrenci ile gerçekleştirilen çalışmada, genç katılımcıların çevre yanlısı davranış ile ilgili kişisel normlarının eyleme katılımı açıkladığı gösterilmiştir. Kişisel normlar, bireylerin çevreyi korumaya yönelik inançları, değerleri, ahlaki olarak yükümlü hissetmeleri ve bu kişisel normlarından dolayı da çevreci eylemlere katılmayı başkalarının ne dediğine bakmaksızın kişisel bir zorunluluk olarak görmeleri olarak ele alınmıştır (Wallis ve Loy, 2021).

Ayrıca araştırmaya katılan öğrencilerin diğer arkadaşlarının da protestoya katıldığını öğrenmeleri sonucunda grupla özdeşim düzeyleri artmıştır (Wallis ve Loy, 2021). Başka bir ifadeyle kişisel normlar, sosyal normlarla uyumlu olduğunda grupla özdeşleşme artmakta ve kolektif eyleme katılım daha kolay hale gelmektedir.

Kolektif eylemlere tanık olmanın grubun yeterliliğini aktive ettiği ile ilgili başka bir çalışmada “Greta Thunberg Etkisi” temel alınmıştır (Sabherwal ve ark., 2021). Araştırmacılar Greta’yı tanımanın, ABD vatandaşlarında kolektif eyleme katılma niyetini ne şekilde açıklayabileceğini incelenmişlerdir (Sabherwal ve ark., 2021). Araştırma, SIMPEA modeli temel alınarak gerçekleştirilmiştir. Elde edilen sonuçlar, Greta Thunberg hakkında bilgisi olmanın/tanımanın kolektif eyleme katılım niyetini hem liberal gruplarda hem de muhafazakâr gruplarda grubun yeterliliği aracılığıyla tahmin ettiğini ortaya koymuştur. Buna göre Greta’nın söylemlerinde sıkça ifade ettiği “Her şeyi değiştirmek için hala zaman var!” cümlesi ona maruz kalan bireylerde yeterlilik hissini arttırmış olabilir (Thunberg, 2019: 16). Muhafazakârdan farklı olarak Greta’yı tanıma, bilgisi olma ile kolektif eyleme katılım niyeti arasındaki doğrudan ilişki sadece liberal bireylerde görülmüştür (Sabherwal ve ark., 2021). Greta Thunberg aktivist olarak etkisi ve Gelecek için Cumalar hareketi gibi iklim kolektif eylemlerinin nasıl algılandığı ve değerlendirildiği üzerine İsviçre’de yürütülen bir çalışma, bu hareketlerin birçok katılımcı tarafından olumlu algılandığını ve çevreci davranışlarını, endişelerini de pozitif yönde etkilediğini ortaya koymuşlardır (Fritz ve ark., 2023).

SIMCA modelinin iklim değişikliği ilgili grevlere katılan gençler ile değerlendirildiği bir başka çalışmada, grevde bulunan gençlerin grupla özdeşim düzeylerinin yüksek olduğu ve dolayısıyla eyleme katılımı ileri yaştakilere göre daha motive oldukları gösterilmiştir (Brügger ve ark., 2020). Brügger ve arkadaşları (2020) -genç- kimliğine sahip olmanın da çevre ile ilgili riski değerlendirip eylemlere motive ettiğini öne sürmektedirler. Araştırmacılara göre, iklimle ilişkili olası tehditlerden etkilenmesi daha muhtemel olan bu “genç” grupların söz konusu tehditlere öfke duymaları, çevreci olma ihtimallerini arttırabilir. Teorik çerçevesi SIMCA olan bir başka araştırmada ise çevreci örgütlerin çevreci eyleme katılımı teşvik etmek amacıyla, çevrimiçi iletişim aracı olarak kullandığı web sitesi ilanlarının içeriği incelenmiştir (Gulliver ve ark., 2021). Grup kimliğinin dilde “biz” zamirini kullanma sıklığından etkilendiği ve dildeki bu kullanımın grup olma bilincini arttırdığı belirtilmektedir (Gonzales ve ark., 2010). Bu bilgiden yola çıkarak Gulliver ve arkadaşları (2021) Avusturya’da 497 çevreci örgütün sosyal medyadaki paylaşımlarının dilini incelemiş ve kolektif eyleme davet metinlerinde kimlik ve yeterlilik faktörlerinin sıklıkla vurgulandığını gözlemlemiştir. Özetle bu çalışmada kolektif eylem için çağrıda bulunan örgütlerin metinlerinde sosyal kimlikleri belirginleştiren ve bireylerin harekete geçmesiyle iklim değişikliğinin yol açtığı tehditler ile baş edilebileceği inancından bahseden (*grubun yeterliliği*) içeriklerin kullanımı SIMCA’nın yazılı metinlerde de eyleme motive etme sürecini açıklayabildiğini göstermektedir.

Çevre korumayla ilgili bir başka davranış ise gıdaları tekrar kullanma ve onları israf etmeyerek ekolojik dengeye destek olmaktır. Bununla ilgili Almanya ve İsviçre’de “Gıda Koruyucuları” grubuna dahil olan bireylerle yürütülen ve EMSICA modelini temel alan çalışmada üyeler, gruplarıyla daha çok özdeşleştiklerinde, gıdalarını paylaşarak gıda israfını azaltacaklarına inandıklarında gıda dağıtımı gibi bir kolektif eyleme daha fazla dahil olmaktadır (Schanes ve ark., 2022). Çevre sorunlarının birçok boyutu olduğu göz önünde bulundurulduğunda gıdaların dağıtımı gibi kolektif eylemlerin de EMSICA gibi bir sosyal kimlik modeliyle açıklanabildiği görülmektedir.



## Çevre Yanlısı Kolektif Eylem Modellerin Karşılaştırılması

Araştırmada, SIMCA, EMSICA, SIMPEA ve EIMECA modelleri ele alınmış ve her bir modelde sosyal kimliğin merkezi role sahip olduğu ortaya konulmuştur. SIMCA ve EMSICA modellerinde sosyal kimlik bileşeni farklı yerlerde konumlandırılmaktadır. SIMCA’da, sahip olunan sosyal kimliğin algılanan adaletsizlik ve kolektif yeterlilik hisleri aracılığıyla kolektif eyleme katılımı motive ettiği üzerinde belirtilmektedir. EMSICA’da ise, algılanan adaletsizlik ve kolektif yeterlilik hislerine sosyal kimliklerin aracılık ederek kolektif eyleme katılımı teşvik ettiği öne sürülmektedir. Bu bağlamda, EMSICA’da sosyal kimliklerin farklı bağlamlarda güçlenebileceği veya ilk defa ortaya çıkabileceği belirtilmektedir. EMSICA modeli, yeni kimliklerin ortaya nasıl çıkabileceğini açıklaması bakımından önemli bir katkı sunmaktadır. Örneğin adil olmayan çevre politikası uygulamasında kişilerin sosyal medyada bir kolektif gruba dönüşmesini ve karara karşı çıkmasını EMSICA modeli daha iyi açıklayabilir. Bir başka örnek olarak, çevre ile ilgili bir kıyım haberi sonrasında insanlar bir grup halinde eyleme katılmaya güdülenebilir.

SIMPEA ise sosyal kimliği özellikle çevre yanlısı kolektif eylemlerde ele alan bir modeldir. Modelde grupla özdeşleşme, kolektif yeterlilik, grup içi normlar, hedefler ve motivasyonun kolektif eyleme yönlendirdiği belirtilmektedir. Ayrıca algılanan çevresel tehdidin grupla özdeşleşmeyi artırıp sosyal kimliği belirgin hale getireceği de öne sürülmektedir. Model ayrıca hem özel/kamusal alandaki çevre yanlısı davranışları hem de küçük ve geniş gruplardaki çevre yanlısı kolektif eylemleri açıklamada kullanılmaktadır. Bununla birlikte, diğer sosyal kimlik ile ilişkili modellerde (*SIMCA* ve *EMSICA*) bir dış grubun varlığının tehdit oluşturması söz konusu iken SIMPEA’da iklim değişikliğinin getirdiği tehditler (*tüm insanlar için ortak bir dış tehdit*) dış grubun yerini almaktadır. Özellikle iklim değişikliği ile ilgili çalışmalarda sosyal kimliğin tanımı, evrensel bir gruba aitlik üzerinden ele alındığında ve dış tehdit unsuru iklim değişikliğinin bizatihi kendisi olarak ele alındığında daha açıklayıcı olabilir. Küresel kimliklerin yanı sıra milliyetçilik ve vatanseverlik gibi ulusal kimliklerin çevre yanlısı davranışlarla ilişkisini ele alan bir araştırmada, elde edilen sonuçlar şunları göstermiştir: Vatanseverliğin çevre yanlısı inançlar ve davranışlar üzerinde olumlu bir etkisi bulunurken, milliyetçiliğin bu ilişkiyi zıt yönde etkilediği ve çevreci aktivizmi düşük düzeyde negatif yönde öngördüğü belirlenmiştir (Aydın ve ark., 2022). Özetle, sosyal kimliklerin ulusal veya küresel boyutları, çevre yanlısı davranışları teşvik etmede farklı roller üstlenebilir.

Görüldüğü üzere bazı çalışmalarda bağlamın etkisiyle güçlenen (*EMSICA*), bazı çalışmalarda baskın bir grup kimliğinin olması (*SIMCA*), bazı çalışmalarda çevre ile ilgili değerlendirmelerin ve grup normunun belirginliği (*SIMPEA*) öne çıkmıştır. Çevreci kolektif eylem modellerinin görece daha güncel olanı EIMECA, diğer üç modelden farklı olarak çevre yanlısı toplu eylemler için “Çevresel Kimlik” olmasının gerekliliğinden bahsetmektedir. Her bir model farklı eklentiler yapsa da eyleme katılımın merkezinde sosyal özdeşleşmeye yer vermektedirler. Özellikle iklim değişikliği gibi herkesin yüzleştiği ortak bir tehdit söz konusu olduğunda insanların kolektif eylem için bir araya gelme durumlarını açıklayabilecek temel bazı değişkenlerin olduğu görülmektedir. Bunlar; grubun çevre konularında algıladığı adaletsizlik, grubun yeterli olduğuna dair inancı, grubun normlarının çevre lehine olması, çevreci kimliğe sahip olunması, iklim krizi etkilerine karşı harekete geçme motivasyonuna sahip olma, çevreci grupla özdeşleşme olarak sayılabilir. Tablo 1, modellerin belirli yönlerinin karşılaştırmasını sunmaktadır. Ancak, daha kapsamlı karşılaştırmalar için özellikle iklim değişikliği ile ilgili konularda daha fazla sınınanması gereken modeller olduğu ve bu karşılaştırmanın modellerin içerikleri temel alınarak yapıldığı göz önünde bulundurulmalıdır.

Tablo 1

## Kolektif Eylem Modellerinin Karşılaştırılması

Özellikler	SIMCA	EMSICA	SIMPEA	EIMECA
<b>Model türü</b>	Kolektif eylem modeli	Kolektif eylem modeli	Çevre temelli geliştirilmiş kolektif eylem modeli	Çevre temelli geliştirilmiş kolektif eylem modeli
<b>Temel Değişkenleri</b>	Sosyal Kimlik Ahlaki Kanaatler Grup Yeterliliği*/Katılımcı Yeterliliği Grup Temelli Duygular* Sosyal Normlar	Grup Yeterliliği* Algılanan Adaletsizlik* Sosyal Kimlik	Çevresel Kriz Değerlendirme Duygu*/Motivasyon Kolektif Yeterlilik* İç Grup Normları Grupla Özdeşleşme	Ahlaki Kanaatler Öfke* Çevresel Kimlik Grup Yeterliliği*
<b>Avantajları</b>	Eyleme katılım niyetini açıklamada avantajlı görünmektedir. Birçok sosyal kriz için geçerlidir. Kimlik temelli	Yeni sosyal kimliklerin oluşumunu açıklayabilmektedir. Bağlam temelli Birçok sosyal kriz için geçerlidir.	Çevresel hareketleri daha kapsamlı incelemiştir. Grup normu önemlidir.	Çevresel kimlik faktörlerine ağırlık vermektedir. Pozitif duyguların önemine değinmiştir.
<b>Dezavantajları</b>	Politik sosyal kimlik ön planladır. Doğrudan çevre sorunları ile ilgili kolektif eylemi anlamak için geliştirilmemiştir.	Doğrudan çevre sorunları ile ilgili kolektif eylemi anlamak için geliştirilmemiştir.	Araştırmalarla sınılanması gerekmektedir.	Araştırmalarla sınılanması gerekmektedir.

Not: İlgili modellerin ortak yönleri Sosyal Kimlik Yaklaşımı ile temellendirilmeleridir. \* = Bütün modellerdeki ortak değişkenleri ifade etmektedir.

### Çevre Yanlısı Kolektif Eylem Modellerinde Kültürel Bağlamın Etkisi

Kültürel bağlamın kolektif eylemler üzerindeki etkisi de önem arz etmektedir. Clayton ve Kılınc'ın (2013) göre, kültürel normlar, topluluk tarihi ve birey-toplum ilişkilerini şekillendiren kültürel bağlam, bireylerin çevre konularında sorumluluk duygularını nasıl geliştirdiklerini anlamada kritik bir rol oynayabilir. Nitekim, farklı ülkelerde gerçekleştirilen çevreci eylemlere katılımın sosyal kimliğin kolektif eylem modelleri kapsamında test edildiği çalışmaların bulguları, kültür faktörünün göz ardı edilemeyecek bir değişken olduğunu göstermektedir. Sosyal kimlik, kolektif kültürlerde eyleme katılımı daha iyi açıklarken (Sia, 2019), duygular ve aktivistlerle özdeşleşme (van Zomeren ve ark., 2019; Landmann ve Rohmann, 2020) bireyci kültürlerde daha iyi bir açıklayıcı olabilir. Hindistan'da yürütülen bir çalışmada da SIMCA modeline dayanarak sosyal kimlik ve algılanan sosyal normun çevreci bir kolektif eyleme katılım niyetini nasıl açıkladığı incelenmiştir (Sia, 2019). Bu amaçla, Swachh Bharat Abhiyan (*Temiz Hindistan*) olarak isimlendirilen, Hindistan yönetiminin ülke genelinde temizlik farkındalığı oluşturmak için başlattığı kolektif eylem değerlendirilmiştir. Hindistan gibi toplulukçu kültüre sahip bir ülkede bu tür çevreci eylemlere motive eden sosyal kimlik değişkeni de topluluk duygusu (*sense of community*) olarak tanımlanmıştır. Algılanan sosyal norm ise bireylerin çevrelerindeki kişilerin ve diğerlerinin grup içerisinde nasıl davranılacağına ilişkin

beklentileri olarak ele alınmıştır (Rees ve Bamberg, 2014). Sonuç olarak bu araştırmada bireylerin sosyal kimliklerinin ve algıladıkları sosyal normların “Temiz Hindistan (*Swachh Bharat Abhiyan*)” hedefine katılma niyetini açıkladığı görülmüştür (Sia, 2019). Kolektivist kültür olarak değerlendirilen Afrika (Iguisi, 1997) ülkelerinden biri olan Kuzey Tanzanya’da Masai kırsalında arazi kullanımıyla alakalı olarak yürütülen Rabinovich ve arkadaşlarının (2020) araştırması ise SIMPEA modeli temel alınarak gerçekleştirilmiştir. Araştırmada, grup özdeşimi ve eyleme katılım arasında grup normlarının aracı bir rol oynadığı sonucuna ulaşılmıştır. Li ve arkadaşları (2019) ise Çin gibi toplulukçu kültürlerde bireylerin grup normlarıyla özdeşleşme ve algılanan kolektif yeterlilik düzeylerinin daha güçlü olduğunu öne sürmektedirler. Araştırmacılar Çin’in kolektivist kültürel bağlamını da göz önünde bulundurarak çevre yanlısı kolektif eylemler üzerine çeşitli öneriler sunmuşlardır. Buna göre birincisi, özellikle gençlerin kendilerinden önceki nesle kıyasla daha çevre dostu ve bu konularda daha uygar olabileceklerine ikna edilerek grup kimliklerinin daha çevreci hale getirilmesidir. İkincisi, örneğin elektrikli araç sanayisine destek verilerek gençlerde grup yeterliliği hissi oluşturulabilir, böylece gençler Çin’in değişim için bir güce sahip olduğu inancına sahip olabilir. Üçüncüsü, kolektif duyguları açığa çıkarmak ve motivasyonu arttırmak için çevreci eylemleri yayma amacıyla sosyal mecralar kullanılabilir. Kültürel bağlamı karşılaştırmalı olarak ele alan ve Çin (kolektivist) ve Hollanda (bireyci) ülkelerinde yürütülen bir çalışmada, kültürel bağlamın etkisi incelenmiştir (Wang ve ark., 2021). Elde edilen bulgular, biyosferik değerlerin her iki kültürde de çevre dostu davranışları açıklamada etkili olduğunu, ancak bireyci bir kültür olarak değerlendirilen Hollanda’da bu ilişkinin çevreci kimlik aracılığıyla güçlendiğini, Çin’de ise değerler ile çevre dostu davranışlar arasında doğrudan bir ilişki gözlemlendiğini göstermektedir. Araştırmacılar, bu farkı kültürel bağlamın özellikleriyle açıklamaktadırlar. Buna göre, bireyci Batı kültürlerinde bireylerin kendilerini diğerlerinden farklılaştırması teşvik edilirken, Asya gibi kolektivist kültürlerde karşılıklı bağımlılığın ön planda tutulması nedeniyle, Hollandalı katılımcılar biyosferik değerleri onları diğerlerinden ayıran ve çevreci kimlikleriyle özdeşleşen unsurlar olarak değerlendirirken, Çinli katılımcılar bu değerleri başkalarıyla uyumu kolaylaştıran ancak kendilerini tanımladıkları bir kimlik olarak daha az algılamaktadırlar; bu durum da çevre dostu davranışlara katılımın farklı kültürel bağlamlarda nasıl oluşabileceğine ışık tutabilir (Wang ve ark., 2021). Vestergren ve arkadaşları (2024), kolektif eylem ve sosyo-ekolojik aktivizmin bağlam ile ilişkili olan kültür, kimlik, yerin bireyler için anlamı ve tehdit algıları gibi faktörlerle ilişkili olabileceğini belirtmişlerdir. Ayrıca kolektif eylem modelleri için zaman ve bağlamları karşılaştırmalı ele almak, farklı gruplarda ve kültürlerde pratikte nasıl kullanılabilmesine dair derin içgörüler sunabilir (Vestergren ve ark., 2024). Türkiye bağlamında yürütülen bir çalışmada, iklim hareketlerinin apolitik olarak algılandığı ve doğası gereği çevre lehine politika değişikliği istediğinden harekete dahil olanların siyasal alana dahil olduğuna değinilmiştir (Perspectives Turkey, 2013). SIMCA modelinin politik kimlikler üzerinde duruşundan yola çıkarak bu modelin Türkiye bağlamında etkili sonuçlar doğurabileceği düşünülebilir. Özellikle ahlaki referanslara dayanan politik kimliklerle birlikte düşünüldüğünde, grup yeterli ve adaletsizlik algılandığında çevre yanlısı eylemler için kolektif bir örnek sunabilir. Fakat yine de her önerinin sınanmaya ihtiyacı vardır ve değişen zaman, bağlamı da etkileyeceğinden öncelikle toplumun iklim değişikliği konusuna nasıl yaklaştığı iyi anlaşılmalı, varsa önyargılar öncelikle onların aydınlatılması ve çözümün ne olacağına dair politika destekli gerçekçi, uygulanabilir, kültüre ve çevreye uyumlu adımlar atılmalıdır. Bu adımların içeriğini, öncelikle grupları ve buldukları bölgelerin ihtiyaçları iklim değişikliği temel alınarak kademeli anlama/tarama çalışmaları oluşturabilir. Nitekim Ataöv ve Peker’e (2021, s. 149) göre de iklim değişikliğine ilişkin adımlar tek bir demokrasi çözümüne dayanmayan, bağlama duyarlı, toplumun, sivil toplum kuruluşlarının, çeşitli disiplinlerin paydaşı olduğu, bir diğer deyişle “İklimle baş etmenin herkesle ilgili bir durum” olduğunu belirtmişlerdir. Ayrıca bu konuda bilgili bir toplum inşa etme sürecinde kolektif eyleme katılımın iyi dizayn

edilmesi gereken, deęişim, öğrenme ve güçlenme fırsatları sunabilecek ortamların oluşturulması (örn. webinarlar, reklam panoları..) önerilmektedir. Ek olarak, şehirlerin fiziksel, sosyal ve çevresel yönlerinin incelenmesi gereklilięi vurgulanmaktadır. Bu çalışmada odaklanılan boyut ise sosyal yönüdür. Önerilen kolektif eylem modelleri, etkili bir deęişim için kültür, sosyal kimlikler, duygular ve grubun yeterlilik algısı gibi sosyal faktörlere yer vermektedir.

Özetle, gelecekte çevre konulu kolektif eylem ile ilgili yapılacak olan arařtırmalarda, çalışmaların yürütüleceęi kültürün özelliklerinin göz önüne alınması, çalışılması planlanan grupların çevre ile ilgili bilgi/farkındalık düzeyi, eyleme katılım için algıladıkları özgürlük derecesi, sosyal kimlikleri, bireylerin yer baęlılıęının dikkate alınması önerilmektedir. Ayrıca literatürde incelenmesi gereken bir dięer konu da bireylerin çevre yanlısı kolektif eyleme katılım niyetlerinin veya bizzat katılım davranışlarının, kişilerin çevre yanlısı davranışları sürdürme istekleri üzerindeki etkisidir. Eęer eyleme katılmak bir deęişim amacı güdüyorsa, en azından bir kolektif eyleme katılan veya katılmaya niyet eden bireylerin, eylemden sonraki yaşam tarzlarının çevre yanlısı olması veya çevreci tutumunu sürdürmesi beklenebilir. Bu yönde yapılacak çalışmaların, çevreci kolektif eyleme dâhil olmanın sonrasında çevre dostu bir yaşam tarzı sürdürmeye ön ayak olup olmadığını görmek adına deęerli olacaęı düşünülmektedir. Ayrıca çevre konularında ele alınan bu modellerin Türkiye bağlamında nasıl çalıştığını, hangisinin daha avantajlı olacaęını veya olası bir kolektif eylemde hangi modelin daha etkili sonuçlar vereceęine ilişkin çalışmaların yapılması önem arz etmektedir. Yürütülecek olan kültürlerarası çalışmalara Türkiye'den de verilerin dahil olması, ileride çevre konularında etkin rol alabilecek kolektif eylemleri daha iyi anlamaya ve ona yönelik uygulamalar geliřtirmeye ön ayak olabilir.

### **Modellerin Uygulama Örnekleri ve Türkiye'deki Çevre Hareketlerine Yönelik Uygulama Önerileri**

İklim deęişikliği gibi sosyo-ekolojik bir probleme karşı toplu bir katkı sunabilmek ve deęişim yaratabilmek adına gerçekleştirilen kolektif eylemleri anlamayı amaçlayan bu çalışmada, sosyal kimlik perspektifi ile temellendirilen dört ayrı model tanıtılmıştır. Bu modelleri ele alan çalışmalar taranmış olup içeriklerine deęinilmiştir. Ancak, teorik bilgilerin uygulamaya dönüřtürülmesi ve bu yönde önerilerde bulunulması çalışmanın tamamlayıcı bir unsuru olacaktır. Bu bağlamda, ulařılabilen 'mevcut kaynaklar' ışığında Türkiye özelinde neler yapılabileceęi ve nasıl bir stratejik harita oluşturulabileceęi ele alınacaktır. İlk olarak bölgesel tarama çalışmaları yapılabilir ve çözüm önerileri yine mevcut bölgenin ihtiyaçlarına göre şekillenebilir. Örneęin, sera gazı etkisini azaltmak amacıyla geliştirilecek bir politika kapsamında, öncelikle sera gazı yoğunluęunun yüksek olduęu bölgelerden başlayarak, yerel düzeyde ve ardından ulusal ölçekte tarama çalışmaları yapılabilir. Nitekim Türkiye'de iklim adaleti ve duyarlı arazi kullanımı üzerine yapılan bir arařtırmada, Adana, İstanbul, Ankara, İzmir ve Eskişehir gibi dokuz şehirde iklim deęişikliğine karşı savunmasız gruplar belirlenmiş ve bu grupların iklim adaleti endişeleri doęrultusunda arazi kullanımı politikalarının içerięi ele alınmıştır. Tanımlanan savunmasız gruplar arasında düşük sosyo-ekonomik düzeydeki bireyler, kadınlar, yaşlılar, engelliler, çiftçiler, atık toplayıcıları ve göçmenler yer almaktadır. Politikalarda, yeşil altyapılar ve kentsel dönüşüm gibi doęa temelli çözümler öne çıkmıştır (bkz. Yazar ve ark., 2024). Benzer yöntemle belirlenmiş çalışmalardan yola çıkarak, uyum çalışmalarında Türkiye'de çevre yanlısı kolektif eylemlerin hangi sosyal kimlik faktörleri tarafından en çok motive edildiğini belirlemek için nicel arařtırmalar yapılabilir. Böylece sosyal kimlik temelli kolektif eylem modellerinde etkili olabilecek kimlikler belirlenmiş olup eyleme katılım daha güçlü tahmin edilebilir. Ayrıca kolektif eylemlerde önemine deęinilen grubun yeterli hissetmesi durumu da Türkiye'de sıklıkla tercih edilen sosyal medya araçları ile hızlı ve pratik bir yöntem benimsenerek oluşturulabilir. Nitekim Ruiz-Dodobara ve arkadaşları (2023) yürüttükleri çalışmanın bulguları, çevre içerikli sosyal medya kullanımının bireylerde grup yeterlilięi hissini

arttırdığını ortaya koymuştur. Van Zomeren ve arkadaşları (2018) ahlaki kanaatleri de ekledikleri SIMCA modeli ile kolektif eyleme motive etmede; politika yapıcılarının/yürütücülerin politikleşmiş kimlikleri ahlaki kanaatler yönüyle net bir şekilde ifade edebilen mesaj içeriklerinin oluşturulmasının bir başka ifadeyle ahlaki referanslara dayanan politik kimliklerin, grup içindeki diğer bireyin, güvenini oluşturmada ve ahlaki olarak görmesinde önemlidir. Özellikle ahlaki kanaatlerinin ihlal edilmesi bireylerde eyleme motive edebilir. Nitekim Türkiye bağlamında yürütülen ve çevrenin korunmasına dair grup normunun ihlalinin kolektif eylemi etkilediğini gösteren bulgular da mevcuttur (Sarı ve ark., 2024). Ayrıca hipotetik bir örnek olarak Van Zomeren ve arkadaşları (2018), Müslümanlara bir seyahat yasağının uygulanması gibi bir durumda, bu tür bir sorunun, o grubun sosyal eşitlik hakkındaki ahlaki kanaatlerini ihlal eden ve buna karşı onları eyleme geçirebilecek bir motivasyon oluşturabileceğine örnek vermişlerdir. Buradan hareketle ahlaki kanaatlerin ihlaline örnek oluşturulabilecek bir durum ile çevresel hareketler de desteklenebilir. Nitekim inançlardan da yola çıkarak Türkiye’de yaşayan ve kendini Müslüman olarak tanımlayan bireylerin inancına göre doğaya zarar vermek, istismar edip sömürmek Clayton ve Kılınc’ın (2013) ifadesiyle ‘israf etmek’ tasvip edilen bir davranış değildir (Al Damkhi, 2008). Dolayısıyla bu normu ihlal eden savurganlık gösteren örnekler karşısında ahlaki kanaatlerin ihlali grubun normunu (*zarar verme/israf etme ilkesini*) etkileyerek çevre lehine bir davranışa motive edebilir. Elbette bu sadece bir grup için önerilebilir. Detaylı çalışmalar, farklı gruplarda, farklı kimliklerde ve farklı modeller ile denemelidir.

Kolektif eylemlerin sosyal bağlama duyarlı yönü, yakın tarihte küresel çapta etkisi olan Covid-19 pandemisi krizinden de etkilenebileceğini düşündürmektedir. Nitekim, Collier ve Collier (2002) büyük çaplı krizlerin, sosyal hareketleri/yapıları etkileyen dönüm noktaları olabileceğine yer vermiştir. Buna istinaden yürütülen bir çalışmada, Covid-19 pandemisinin ülkelerde sosyal hareketleri değiştirerek şekillendirdiğine değinilmiştir (Zajak, 2020). Buradan hareketle, Della Porta (2022, s. 132) böylesi krizlerin yeni eylem biçimlerine ön ayak olabileceğine değinmiştir. Bu eylem biçimlerinden biri olarak gelişen teknolojinin etkisini “Yeni teknolojinin küresel alana yayılması, çevrim içi ortamlarda kolektif eylemlerin (örn. e-imza) çoğalmasına imkan verebilir.” şeklinde belirtmiştir. Benzer şekilde pandemide sosyal mesafenin ön plana çıkmasıyla İtalya ve İspanya gibi pek çok ülkede balkondan veya pencereden eylemler/destekleme mesajları yürütülmüştür (Della Porta, 2022). Görüldüğü üzere pandemi bağlamındaki normların sosyal mesafe içerikli olması, bireylerin eyleme geçme yöntemlerinde farklılaşmayı (*ev, çevrim içi ortam*) tetiklediğini göstermektedir. Bu araştırma, kolektif eylemler gibi geniş bir araştırma alanında iklim değişikliği temelli olanlar ile sınırlandırılmaya çalışılsa da özü itibarıyla çok yönlü bir olguyu ele almaktadır. Dolayısıyla değinilen tüm noktalar, sosyal krizlerin de etkisi göz önünde bulundurularak değerlendirilmelidir.

Sonuçta iklim değişikliği ile ilgili kolektif eylemlerin temel amacının çevre yararına bir değişim olacağı göz ardı edilmeden, bu eylemlerin toplumsal ve ekolojik fayda için hızlı ve etkili çözümler sunan bir yöntem olarak değerlendirilmesi büyük önem taşımaktadır. Sosyal bilimler literatüründe ele alınan faktörlerin değişen bağlamlarda farklı roller üstlenebileceği dikkate alındığında, konuya dair yapılması önerilen çalışmalar, mevcut literatürdeki ve pratikteki boşlukları doldurma potansiyeline sahip olabilir.

## Sonuç ve Öneriler

Sosyal kimlik, çevre yanlısı kolektif eylemleri açıklama ve teşvik etmede oldukça kritik bir role sahiptir. Nitekim Li ve arkadaşları (2019) da sosyal kimliğin, grup dinamiklerini açıklamada iyi bir alternatif ve çevre yanlısı davranışları kolektif eylem düzeyinde motive etmek için doğru bir başlangıç olduğunu belirtmektedir. Bu çalışmada da sosyal kimlik perspektifiyle ele alınan kolektif eylem modelleri, çevre

sorunları ve iklim değişikliği bağlamında incelenmiş ve grup düzeyinde yapılan çalışmalar sunulmuştur. Buna göre SIMCA, EMSICA, SIMPEA ve EIMECA modellerinin çevre sorunlarıyla ilgili kolektif eylemleri açıklamada önemli bir çerçeve sunduğu gösterilmiştir. Her ne kadar SIMCA genel kolektif eylemler için bir çerçeve sunsa da çevre sorunları veya iklim krizi gibi bağlamlara da uyarlanabilir. Benzer olarak EMSICA da kolektif eylemlerde dinamik olarak gelişen sosyal kimliğe vurgu yapmaktadır, ancak çevreci eylemler sırasında oluşan grup kimliğini açıklamada da kullanışlı olabilir. EIMECA ise evrensel sorunlar karşısında insanların ortak noktalarda buluşabileceklerini ve daha geniş sosyal kimlikler altında toplanabileceklerini öne sürer, bu kapsamda iklim krizi gibi evrensel sorunlar karşısındaki grup hareketlerini anlamada işlevseldir. SIMPEA ise kendi başlarına çevre sorunları özelinde açıklamalar yapmaktadır. Bu kapsamda daha spesifik olarak çevreci davranışları incelemekte ve çevreci grup kimliğini odak noktasına almaktadır. Sonuç olarak, çevre sorunlarına ilişkin algılanan adaletsizlik ve kolektif yeterlilik inancı (SIMCA), çevre dostu grup kimliğine sahip olma (SIMPEA), kolektif eylem sırasında çevreci kimliğin gelişmesi (EMSICA) ve çevrecilik gibi evrensel değerler altında daha kapsamlı grup kimliklerine dahil olma (EIMECA) çevre yanlısı davranışları açıklamada ve teşvik etmede oldukça kullanışlı çerçeveler sunmaktadır. Söz konusu modellerin hepsinin ortak vurgusu grup kimlikleridir. Buna göre “çevreci” olmak bireyin sosyal kimliğine dahil edildiğinde, grup normları çevreci davranışları içerdiğinde, çevreye duysuz bireyler olan “ötekiler” “insanlık” gibi kapsayıcı kimlikler içerisine dahil edildiğinde çevre yanlısı davranışların teşvik edilebileceği söylenebilir. Bununla birlikte iklim krizi bir tehdidin herkesi etkileyebilecek bir sorun olması bireylerin ortak bir tehdit algılamasını ve bu sayede ortak bir kimlik altında bir araya gelmelerini sağlayabilir.

Gelecek araştırmalarda söz konusu modellerin farklı kültürel bağlamlarda nasıl işlediğinin incelenmesi önemlidir. Örneğin, toplulukçu kültürlerde grup normları, bireyci eğilimi yüksek olan kültürlerde birey-aktivist özdeşleşmesinin etkileri incelenebilir. Buna ek olarak inanç ve ahlaki kanaatlerin, bu süreçteki rolü, deneysel yöntem kullanarak netleştirilebilir. Kolektif eyleme katılmanın, bireyin eylemden sonraki yaşamında çevreyle olan ilişkisini nasıl etkilediği veya düzenlediği de anlaşılması önemli görülen bir başka noktadır. Böylece kolektif eylemlerin çevreci davranışları pekiştirip, sürdürmeye katkı sunup sunmadığını ortaya konulabilir. İkinci olarak, çevre sorunlarına ilişkin politikalarının geliştirilmesinde kritik bir rol oynayabileceği değerlendirilen tarama çalışmaları kapsamında, Türkiye'deki kolektif eylemlere katılımı öngörebilecek potansiyele sahip farklı sosyal kimliklerin (örneğin, ulusal kimlik ve çevreci kimlik) etkisinin incelenmesi önerilebilir. Son olarak, sera gazlarının yoğun olduğu bölgelerde, azaltım ve uyum politikaları geliştirilirken, çevrim içi platformların avantajlarından yararlanılarak çevreci kimlik oluşturulması ve sorun odaklı çözümler üretilmesi önerilmektedir.

### Kaynaklar

- Acar, Y. G. (2018). Gezi'den sonra ne oldu? Güçlenmenin, politikleşmenin ve örgütlenmenin kolektif eylemlerdeki rolü. *Türk Psikoloji Yazıları*, 21, 62-78.
- Al Damkhi, A. M. (2008). Environmental ethics in Islam: Principles, violations, and future perspectives. *International Journal of Environmental Studies*, 65 (1), 11-31. 10.1080/00207230701859724.
- Ataöv, A. ve Peker, E. (2021). Co-designing local climate action: A methodological framework from a democratic perspective. In *Governance of Climate Responsive Cities: Exploring Cross-Scale Dynamics* (ss. 147-164). Cham: Springer International Publishing. [https://doi.org/10.1007/978-3-030-73399-5\\_9](https://doi.org/10.1007/978-3-030-73399-5_9).
- Aydın, E., Bağcı, S. C. ve Kelesoğlu, İ. (2022). Love for the globe but also the country matter for the environment: Links between nationalistic, patriotic, global identification and pro-

- environmentalism. *Journal of Environmental Psychology*, 80, 101755. <https://doi.org/10.1016/j.jenvp.2021.101755>.
- Bamberg, S., Rees, J. H. ve Schulte, M. (2018). Environmental protection through societal change: What psychology knows about collective climate action—and what it needs to find out. In *Psychology and Climate Change* (ss. 185-213). Academic Press. <https://doi.org/10.1016/B978-0-12-813130-5.00008-4>.
- Bamberg, S., Rees, J. ve Seebauer, S. (2015). Collective climate action: Determinants of participation intention in community-based pro-environmental initiatives. *Journal of Environmental Psychology*, 43, 155-165. <https://doi.org/10.1016/j.jenvp.2015.06.006>.
- Bandura, A. (1995). Exercise of personal and collective efficacy in changing societies. A. Bandura, ed. *Self-Efficacy in Changing Societies*. New York: Cambridge University. <https://doi.org/10.1017/CBO9780511527692.003>.
- Bartels, J., & Hoogendam, K. (2011). The role of social identity and attitudes toward sustainability brands in buying behaviors for organic products. *Journal of Brand Management*, 18(9), 697-708. <https://doi.org/10.1057/bm.2011.3>.
- Barth, M., Masson, T., Fritsche, I., Fielding, K. ve Smith, J. R. (2021). Collective responses to global challenges: The social psychology of pro-environmental action. *Journal of Environmental Psychology*, 74, 101562. <https://doi.org/10.1016/j.jenvp.2021.101562>.
- Baykan, B. G. (2019). What did the Turkish climate movement learn from a global policy failure? Frame shift after the Copenhagen Climate Summit. *Turkish Studies*, 20(4), 637-655. <https://doi.org/10.1080/14683849.2019.1601563>.
- Becker, J. C. ve Wright, S. C. (2011). Yet another dark side of chivalry: Benevolent sexism undermines and hostile sexism motivates collective action for social change. *Journal of Personality and Social Psychology*, 101(1), 62. <https://doi.org/10.1037/a0022615>.
- Belam, M. ve Staff, G. (2019). Greta Thunberg: Teenager on a global mission to “make a difference.”. *The Guardian*, 26.
- Bicchieri, C. ve Muldoon, R. (2014). Social norms. In Edward N. Zalta Ed.), *The Stanford encyclopedia of philosophy* (Spring 2014 Edition), <http://plato.stanford.edu/archives/spr2014/entries/social-norms/>
- Brader, T. ve Marcus, G. E. (2013). *Emotion and political psychology*. In Leonie Huddy, Jack S. Levy ve David O. Sears (Eds), *Oxford Handbook Of Political Psychology*, 165–204. New York: Oxford University Press. <https://doi.org/10.1093/oxfordhb/9780199760107.013.0006>
- Britt, T. W. (1999). Engaging the self in the field: Testing the triangle model of responsibility. *Personality and Social Psychology Bulletin*, 25(6), 698-708. <https://doi.org/10.1177/0146167299025006005>.
- Brügger, A., Gubler, M., Steentjes, K. ve Capstick, S. B. (2020). Social identity and risk perception explain participation in the Swiss youth climate strikes. *Sustainability*, 12(24), 10605. <https://doi.org/10.3390/su122410605>.
- Carmona-Moya, B., Calvo-Salguero, A. ve Aguilar-Luzón, M. D. C. (2021). EIMECA: a proposal for a model of environmental collective action. *Sustainability*, 13(11), 5935. <https://doi.org/10.3390/su13115935>.
- Carver, C. S. (2004). Negative affects deriving from the behavioral approach system. *Emotion*, 4(1), 3. Doi: 10.1037/1528-3542.4.1.3.
- Cheung, W. Y., Luke, M. A. ve Maio, G. R. (2014). On attitudes towards humanity and climate change: The effects of humanity esteem and self-transcendence values on environmental concerns. *European Journal of Social Psychology*, 44(5), 496-506. <https://doi.org/10.1002/ejsp.2037>.
- Chu, H. ve Yang, J. Z. (2019). Emotion and the psychological distance of climate change. *Science Communication*, 41(6), 761-789. [s://doi.org/10.1177/1075547019889637](https://doi.org/10.1177/1075547019889637).

- Clayton, S. (2003). Environmental identity: A conceptual and an operational definition. *Identity and The Natural Environment: The Psychological Significance of Nature*, pp.45-65. <https://doi.org/10.7551/mitpress/3644.003.0005>.
- Clayton, S. ve Kılınç, A. (2013). Proenvironmental concern and behavior in Turkey: The role of national and environmental identity. *Psychology*, 4(3), 311-330. <https://doi.org/10.1174/217119713807749850>.
- Coelho, F., Pereira, M. C., Cruz, L., Simões, P. ve Barata, E. (2017). Affect and the adoption of pro-environmental behaviour: A structural model. *Journal of Environmental Psychology*, 54, 127-138. <https://doi.org/10.1016/j.jenvp.2017.10.008>.
- Cohen-Chen, S. ve Van Zomeren, M. (2018). Yes we can? Group efficacy beliefs predict collective action, but only when hope is high. *Journal of Experimental Social Psychology*, 77, 50-59. <https://doi.org/10.1016/j.jesp.2018.03.016>.
- Collier, R.B. ve Collier, D. (2002). *Shaping the Political Arena: Critical Junctures, the Labor Movement, and Regime Dynamics in Latin America*, Notre Dame, IN: University of Notre Dame Press.
- Crosby, F. (1976). A model of egoistical relative deprivation. *Psychological Review*, 83(2), 85. <https://doi.org/10.1037/0033-295X.83.2.85>.
- Della Porta, D. (2022). Social Movements in the Emergence of a Global Pandemic. In *Social Movements and Politics During COVID-19* (pp. 131-133). Bristol University Press. <https://doi.org/10.2307/j.ctv2qnx5gh.20>.
- Devine-Wright, P. (2013). Think global, act local? The relevance of place attachments and place identities in a climate changed world. *Global Environmental Change*, 23(1), 61-69. <https://doi.org/10.1016/j.gloenvcha.2012.08.003>.
- Drury, J. ve Reicher, S. (2005). Explaining enduring empowerment: A comparative study of collective action and psychological outcomes. *European Journal of Social Psychology*, 35(1), 35-58. <https://doi.org/10.1002/ejsp.231>.
- Ellemers, N. (1993). The influence of socio-structural variables on identity management strategies. *European Review of Social Psychology*, 4(1), 27-57. <https://doi.org/10.1080/14792779343000013>
- Ettinger, J., Walton, P., Painter, J. ve DiBlasi, T. (2021). Climate of hope or doom and gloom? Testing the climate change hope vs. fear communications debate through online videos. *Climatic Change*, 164(1), 19. <https://doi.org/10.1007/s10584-021-02975-8>.
- Ferguson, M. A. ve Branscombe, N. R. (2010). Collective guilt mediates the effect of beliefs about global warming on willingness to engage in mitigation behavior. *Journal of Environmental Psychology*, 30(2), 135-142. <https://doi.org/10.1016/j.jenvp.2009.11.010>.
- Fielding, K. S., McDonald, R. ve Louis, W. R. (2008). Theory of planned behaviour, identity and intentions to engage in environmental activism. *Journal of Environmental Psychology*, 28(4), 318-326. <https://doi.org/10.1016/j.jenvp.2008.03.003>.
- Fielding, K. S. ve Hornsey, M. J. (2016). A social identity analysis of climate change and environmental attitudes and behaviors: Insights and opportunities. *Frontiers in psychology*, 7, 171214. <https://doi.org/10.3389/fpsyg.2016.00121>.
- Fridays for future (28/05/2022). *Bu Bir Hareket*. <https://fridaysforfuture.org/>. Son erişim tarihi 16/05/2023.
- Frijda, N. H. (1986). *The emotions*. Cambridge University Press.
- Fritsche, I., Barth, M., Jugert, P., Masson, T. ve Reese, G. (2018). A social identity model of pro-environmental action (SIMPEA). *Psychological Review*, 125(2), 245. <https://doi.org/10.1037/rev0000090>.



- Fritsche, I., Cohrs, J. C., Kessler, T. ve Bauer, J. (2012). Global warming is breeding social conflict: The subtle impact of climate change threat on authoritarian tendencies. *Journal of Environmental Psychology*, 32(1), 1-10. <https://doi.org/10.1016/j.jenvp.2011.10.002>.
- Fritsche, I. ve Masson, T. (2021). Collective climate action: When do people turn into collective environmental agents?. *Current Opinion in Psychology*, 42, 114-119. <https://doi.org/10.1016/j.copsy.2021.05.001>.
- Fritz, L., Hansmann, R., Dalimier, B. ve Binder, C. R. (2023). Perceived impacts of the Fridays for Future climate movement on environmental concern and behaviour in Switzerland. *Sustainability Science*, 18(5), 2219-2244. <https://doi.org/10.1007/s11625-023-01348-7>.
- Furlong, C. ve Vignoles, V. L. (2021). Social identification in collective climate activism: Predicting participation in the environmental movement, extinction rebellion. *Identity*, 21(1), 20-35. <https://doi.org/10.1080/15283488.2020.1856664>
- Geiger, N., Dwyer, T. ve Swim, J. K. (2023). Hopium or empowering hope? A meta-analysis of hope and climate engagement. *Frontiers in Psychology*, 14, 1139427. <https://doi.org/10.3389/fpsyg.2023.1139427>.
- Gezici-Yalçın, M. ve Uluğ, Ö. M. (2017). “Gezi, bardağı taşıran son damlaydı”: Sosyal psikolojik bir perspektifle Gezi Parkı isyanını anlamak. *Türk Psikoloji Yazıları*, 20(96-109).
- Gonzales, A. L., Hancock, J. T. ve Pennebaker, J. W. (2010). Language style matching as a predictor of social dynamics in small groups. *Communication Research*, 37(1), 3-19. <https://doi.org/10.1177/00936502093514>.
- Gulliver, R., Fielding, K. S. ve Louis, W. R. (2021). Assessing the mobilization potential of environmental advocacy communication. *Journal of Environmental Psychology*, 74, 101563. <https://doi.org/10.1016/j.jenvp.2021.101563>.
- Harth, N. S., Leach, C. W. ve Kessler, T. (2013). Guilt, anger, and pride about in-group environmental behaviour: Different emotions predict distinct intentions. *Journal of Environmental Psychology*, 34, 18-26. <https://doi.org/10.1016/j.jenvp.2012.12.005>.
- Hofmann, W., Brandt, M. J., Wisneski, D. C., Rothenbach, B. ve Skitka, L. J. (2018). Moral Punishment in Everyday Life. *Personality and Social Psychology Bulletin*, 44(12), 1697-1711. <https://doi.org/10.1177/0146167218775075>
- Iguisi, O., (1997). *Culture dimensions to appropriate management and sustainable development in Africa: seminar report*, UNESCO: United Nations Educational, Scientific and Cultural Organisation. France. Retrieved from <https://coilink.org/20.500.12592/0rxwh59> on 31 Aug 2024. COI: 20.500.12592/0rxwh59.
- Johnson, N. ve Reimer, T. (2023). Using the social identity model of pro-environmental behavior to predict support for the adoption of solar panels. *Journal of Environmental Studies and Sciences*, 13(4), 587-601. <https://doi.org/10.1007/s13412-023-00850-9>.
- Keshavarzi, S., McGarty, C. ve Khajehnoori, B. (2021). Testing social identity models of collective action in an Iranian environmental movement. *Journal of Community ve Applied Social Psychology*, 31(4), 452-464. <https://doi.org/10.1002/casp.2523>.
- Klandermans, B. (2001). Politicized collective identity: A social psychological analysis. *American Psychologist*, 56(4), 319-331. Doi: 10.1037/0003-066X.56.4.319.
- Klandermans, P. G. (1997). *The social psychology of protest*. Blackwell.
- Kohler, T. A. ve Gumerman, G. G. (Eds.). (2000). *Dynamics in human and primate societies: Agent-based modeling of social and spatial processes*. Oxford University Press.
- Landmann, H. ve Rohmann, A. (2020). Being moved by protest: Collective efficacy beliefs and injustice appraisals enhance collective action intentions for forest protection via positive and negative

- emotions. *Journal of Environmental Psychology*, 71, 101491. <https://doi.org/10.1016/j.jenvp.2020.101491>.
- Lazarus, R. S. (1991). *Emotion and adaptation*. Oxford University Press.
- Li, Q., Zhao, L., Zhao, Z., Yang, Y. ve Wang, Y. (2019). The Social Identity Model of Pro-Environmental Action and its applicability analysis in China. *Advances in Psychology*, 9(06), 993-1001. Doi: 10.12677/AP.2019.96122
- Loy, L. S., Bauer, M. ve Wullenkord, M. C. (2024). How dare we? The relation between language use, global identity, and climate activism. *Global Environmental Psychology*, 2, 1-25. <https://doi.org/10.5964/gep.11101>.
- Macy, M. W. ve Willer, R. (2002). From factors to actors: Computational sociology and agent-based modeling. *Annual Review of Sociology*, 28(1), 143-166. <https://doi.org/10.1146/annurev.soc.28.110601.141117>.
- Nelson, J. A., Liss, M., Erchull, M. J., Hurt, M. M., Ramsey, L. R., Turner, D. L. ve Haines, M. E. (2008). Identity in action: Predictors of feminist self-identification and collective action. *Sex Roles*, 58, 721-728. Doi: 10.1007/s11199-007-9384-0.
- Ng, S. ve Basu, S. (2019). Global identity and preference for environmentally friendly products: the role of personal responsibility. *Journal of Cross-Cultural Psychology*, 50(8), 919-936. <https://doi.org/10.1177/0022022119873432>.
- Özkan, Z., Ünver-Aba, H., Kızık, B., Eraslan E, Çakal, H., (2022). Sosyal Psikoloji perspektifinden kolektif eylemlere katılmanın belirleyicileri üzerine bir derleme. *Nesne Dergisi*, 10(24), 336- 361. Doi: 10.7816/nesne-10-24-10.
- Perspectives Turkey, (2013). *The green movement in Turkey*. [https://tr.boell.org/sites/default/files/perspectives\\_4.\\_sayi\\_pdf\\_eng.pdf](https://tr.boell.org/sites/default/files/perspectives_4._sayi_pdf_eng.pdf) adresinden alınmıştır.
- Piff, P. K., Dietze, P., Feinberg, M., Stancato, D. M. ve Keltner, D. (2015). Awe, the small self, and prosocial behavior. *Journal of personality and social psychology*, 108(6), 883. <https://doi.org/10.1037/pspi0000018>.
- Pong, V. ve Tam, K. P. (2023). Relationship between global identity and pro-environmental behavior and environmental concern: a systematic review. *Frontiers in Psychology*, 14, 1033564. <https://doi.org/10.3389/fpsyg.2023.1033564>.
- Rabinovich A, Heath S. C., Zhischenko V, Mkilema F, Patrick A, Nasserli M, Wynants M, Blake W. H., Mtei K, Munishi, L. ve Ndakidemi P. (2020). Protecting the commons: predictors of willingness to mitigate communal land degradation among Maasai pastoralists. *Journal of Environmental Psychology*, 72, p.101504. <https://doi.org/10.1016/j.jenvp.2020.101504>.
- Rees, J. H. ve Bamberg, S. (2014). Climate protection needs societal change: Determinants of intention to participate in collective climate action. *European Journal of Social Psychology*, 44(5), 466-473. <https://doi.org/10.1002/ejsp.2032>.
- Reese G, Hamann K R, Heidbreder L M, Loy L S, Menzel C, Neubert S, Tröger J. ve Wullenkord M. C. (2020). SARS-Cov-2 and environmental protection: A collective psychology agenda for environmental psychology research. *Journal of Environmental Psychology*, 70, p.101444. <https://doi.org/10.1016/j.jenvp.2020.101444>.
- Rosenmann, A., Reese, G. ve Cameron, J. E. (2016). Social identities in a globalized world: Challenges and opportunities for collective action. *Perspectives on Psychological Science*, 11(2), 202-221. <https://doi.org/10.1177/1745691615621272>.
- Ruiz-Dodobara, F., Villanueva Moran, A. R. ve Ecurra Mayaute, L. M. (2023). Social media and collective action against climate change among Peruvian college students. *Comunicación y sociedad*, 20. <https://doi.org/10.32870/cys.v2023.8413>

- Sabherwal A, Ballew M T, van Der Linden S, Gustafson A, Goldberg M H, Maibach E W, Kotcher J E, Swim J K, Rosenthal S A ve Leiserowitz A (2021). The Greta Thunberg Effect: Familiarity with Greta Thunberg predicts intentions to engage in climate activism in The United States. *Journal of Applied Social Psychology*, 51(4), pp.321-333. <https://doi.org/10.1111/jasp.12737>
- Sarı, E., Yücel, E. ve Bükün, M. F. (2024). The role of emotions in collective responses to in-group norm violations: the case of university's sensitivity to the natural environment norm. *Current Psychology*, 1-20. <https://doi.org/10.1007/s12144-024-06370-1>.
- Schanes, K., Dobernig, K. ve Hartl, B., (2022). Preventing food waste through collective action: The Case of food sharing. *Journal of Cleaner Production*, 182: 978-991. <http://dx.doi.org/10.2139/ssrn.4123929>
- Shipley, N. J. ve van Riper, C. J. (2022). Pride and guilt predict pro-environmental behavior: A meta-analysis of correlational and experimental evidence. *Journal of Environmental Psychology*, 79, 101753. <https://doi.org/10.1016/j.jenvp.2021.101753>.
- Sia, S. K. (2020). Intention to participate in Swachh Bharat Abhiyan (clean India mission) role of social identity and perceived social norm. *Management of Environmental Quality: An International Journal*, 31(4), 847-856. Doi: 10.1108/MEQ-06-2019-0132.
- Skitka, L. J., Bauman, C. W. ve Sargis, E. G. (2005). Moral conviction: Another contributor to attitude strength or something more? *Journal of Personality and Social Psychology*, 88(6), 895. <https://doi.org/10.1037/0022-3514.88.6.895>.
- Skitka, L. J., Hanson, B. E., Morgan, G. S. ve Wisneski, D. C. (2021). The psychology of moral conviction. *Annual Review of Psychology*, 72(1), 347-366. <https://doi.org/10.1146/annurev-psych-063020-030612>.
- Skitka, L. J. ve Bauman, C. W. (2008). Moral conviction and political engagement. *Political Psychology*, 29(1), 29-54. <https://doi.org/10.1111/j.1467-9221.2007.00611.x>
- Skitka, L. J. ve Mullen, E. (2002). Understanding judgments of fairness in a real-world political context: A test of the value protection model of justice reasoning. *Personality and Social Psychology Bulletin*, 28, 1419 –1429. <https://doi.org/10.1177/014616702236873>.
- Skov, B. C. ve Weiler, A. M. “Find a Place Where You Can Be a Part of the Change”: A Thematic Analysis of the Conditions that Influence Direct, Collective Pro-Environmental Activism. *JIRIRI*, 34.
- Smith, H. J. ve Spears, R. (1996). Ability and outcome evaluations as a function of personal and collective (dis) advantage: A group escape from individual bias. *Personality and Social Psychology Bulletin*, 22(7), 690-704. <https://doi.org/10.1177/0146167296227004>.
- Stern, P. C. (2000). New environmental theories: Toward a coherent theory of environmentally significant behavior. *Journal of Social Issues*, 56(3), 407-424. <https://doi.org/10.1111/0022-4537.00175>.
- Sturmer, S. ve Simon, B. (2004). Collective action: Towards a dual-pathway model. *European Review of Social Psychology*, 15(1), 59-99. <https://doi.org/10.1080/10463280340000117>
- Stürmer, S. ve Simon, B. (2009). Pathways to collective protest: Calculation, identification, or emotion? A critical analysis of the role of group-based anger in social movement participation. *Journal of Social Issues*, 65(4), 681-705. <https://doi.org/10.1111/j.1540-4560.2009.01620.x>
- Swim, J.K., Stern, P.C., Doherty, T.J., Clayton, S., Reser, J.P., Weber, E.U., Gifford, R. ve Howard, G.S., 2011. Psychology's contributions to understanding and addressing global climate change. *American Psychologist*, 66(4), p.241. Doi: 10.1037/a0023220.
- Tajfel, H. (1982). Experimental studies of intergroup behaviour. In *Cognitive Analysis of Social Behavior: Proceedings of the NATO Advanced Study Institute on “The Cognitive Analysis of Socio-Psychological Processes”*, Aix-enProvence, France, July 12–31, 1981 (ss. 227-246). Dordrecht: Springer Netherlands.

- Tajfel, H. E. (1978). *Differentiation between social groups: Studies in the social psychology of intergroup relations*. Academic Press.
- Tajfel, H. ve Turner, J. C. (2004). The social identity theory of intergroup behavior. *In Political Psychology* (ss. 276-293). Psychology Press.
- Tetlock, P. E. (2002). Social functionalist frameworks for judgment and choice: Intuitive politicians, theologians, and prosecutors. *Psychological Review*, 109(3), 451. Doi: 10.1037//0033-295X.109.3.451.
- Thomas, E. F., Mavor, K. I. ve McGarty, C. (2012). Social identities facilitate and encapsulate action-relevant constructs: A test of the social identity model of collective action. *Group Processes ve Intergroup Relations*, 15(1), 75-88. <https://doi.org/10.1177/1368430211413619>.
- Thomas, E. F., McGarty, C. ve Mavor, K. I. (2009). Aligning identities, emotions, and beliefs to create commitment to sustainable social and political action. *Personality and social psychology review*, 13(3), 194-218. <https://doi.org/10.1177/1088868309341563>.
- Thomas, E. F., McGarty, C. ve Mavor, K. (2016). Group interaction as the crucible of social identity formation: A glimpse at the foundations of social identities for collective action. *Group Processes and Intergroup Relations*, 19, 137-151. doi:10.1177/1368430215612217
- Thomas, E. F. ve McGarty, C. A. (2009). The role of efficacy and moral outrage norms in creating the potential for international development activism through group-based interaction. *British Journal of Social Psychology*, 48(1), 115-134. <https://doi.org/10.1348/014466608X313774>.
- Thunberg, G. (2019). *No one is too small to make a difference*. Penguin.
- Turner, J. C, Hogg M. A, Oakes P. J, Reicher S. D. ve Wetherell M. S, (1987). *Rediscovering The Social Group: A Self-Categorization Theory*. Basil Blackwell.
- Uçar, G. K., Yalçın, M. G., Planalı, G. Ö. ve Reese, G. (2023). Social identities, climate change denial, and efficacy beliefs as predictors of pro-environmental engagements. *Journal of Environmental Psychology*, 91, 102144. <https://doi.org/10.1016/j.jenvp.2023.102144>.
- Uysal, M. S. ve Akfırat, S. A. (2022). Formation of an emergent protestor identity: Applying the EMSICA to the Gezi Park protests. *Group Processes ve Intergroup Relations*, 25(2), 527-539. <https://doi.org/10.1177/1368430220983597>.
- Van Breen, J. A., Spears, R. Kuppens, T. ve de Lemus, S. (2017). A multiple identity approach to gender: Identification with women, identification with feminists, and their interaction. *Frontiers in Psychology*, 8, 1019. <https://doi.org/10.3389/fpsyg.2017.01019>.
- Van Lange, P. A., Higgins, E. T. ve Kruglanski, A. W. (2011). Handbook of theories of social psychology. *Handbook of Theories of Social Psychology*, 1-1144.
- Van Zomeren, M., Kutlaca, M. ve Turner-Zwinkels, F. (2018). Integrating who “we” are with what “we”(will not) stand for: A further extension of the Social Identity Model of Collective Action. *European Review of Social Psychology*, 29(1), 122-160. <https://doi.org/10.1080/10463283.2018.1479347>
- Van Zomeren, M., Leach, C. W. ve Spears, R. (2010). Does group efficacy increase group identification? Resolving their paradoxical relationship. *Journal of Experimental Social Psychology*, 46(6), 1055-1060. <https://doi.org/10.1016/j.jesp.2010.05.006>.
- Van Zomeren, M., Pauls, I. L. ve Cohen-Chen, S. (2019). Is hope good for motivating collective action in the context of climate change? Differentiating hope’s emotion-and problem-focused coping functions. *Global Environmental Change*, 58, 101915. <https://doi.org/10.1016/j.gloenvcha.2019.04.003>.

- Van Zomeren, M., Postmes, T. ve Spears, R. (2008). Toward an integrative social identity model of collective action: a quantitative research synthesis of three socio-psychological perspectives. *Psychological Bulletin*, 134(4), 504. <https://doi.org/10.1037/0033-2909.134.4.504>.
- Van Zomeren, M., Postmes, T. ve Spears, R. (2012). On conviction's collective consequences: Integrating moral conviction with the social identity model of collective action. *British Journal of Social Psychology*, 51(1), 52-71. <https://doi.org/10.1111/j.2044-8309.2010.02000.x>.
- Van Zomeren, M., Saguy, T. ve Schellhaas, F. M. (2013). Believing in “making a difference” to collective efforts: Participative efficacy beliefs as a unique predictor of collective action. *Group Processes ve Intergroup Relations*, 16(5), 618-634. <https://doi.org/10.1177/1368430212467476>.
- Van Zomeren, M., Spears, R., Fischer, A. H. ve Leach, C. W. (2004). Put your money where your mouth is! Explaining collective action tendencies through group-based anger and group efficacy. *Journal of Personality and Social Psychology*, 87(5), 649. <https://doi.org/10.1037/0022-3514.87.5.649>.
- Van Zomeren, M. ve Lodewijkx, H. F. (2005). Motivated responses to ‘senseless’ violence: Explaining emotional and behavioural responses through person and position identification. *European Journal of Social Psychology*, 35(6), 755-766. <https://doi.org/10.1002/ejsp.274>.
- Vestergren, S., Bamberg, S. ve Louis, W. (2024). Responding to the Socio-Ecological Crisis: Activism and Collective Action. *Global Environmental Psychology*, 2, 1-13. <https://doi.org/10.5964/gep.13075>.
- Walker, I. ve Smith, H. J., (2002). *Relative deprivation: Specification, development, and integration*. Cambridge University Press.
- Wallis, H. ve Loy, L. S. (2021). What drives pro-environmental activism of young people? A survey study on the Fridays For Future movement. *Journal of Environmental Psychology*, 74, 101581. <https://doi.org/10.1016/j.jenvp.2021.101581>.
- Wang, X., Van der Werff, E., Bouman, T., Harder, M. K. ve Steg, L. (2021). I am vs. we are: how biospheric values and environmental identity of individuals and groups can influence pro-environmental behaviour. *Frontiers in psychology*, 12, 618956. <https://doi.org/10.3389/fpsyg.2021.618956>.
- Wright, S. C., Taylor, D. M. ve Moghaddam, F. M. (1990). Responding to membership in a disadvantaged group: From acceptance to collective protest. *Journal of Personality and Social Psychology*, 58(6), 994.
- Yazar, M., Baykal Fide, E. ve Daloğlu Çetinkaya, I. (2024). The nested hierarchy of urban vulnerability within land use policies fails to address climate injustices in Turkey. *Journal of Environmental Policy & Planning*, 26(1), 30-46. <https://doi.org/10.1080/1523908X.2023.2279059>.
- Yeşil Direniş, (2022). *Kaz dağları hepimizin*. Erişim adresi, <https://www.yesildirenis.com/en/2019/08/09/iklim-aktivisti-greta-thunberg-kaz-daglari-hepimizin/> Son erişim tarihi (28/05/2022).
- Zajak, S. (2022). COVID-19 and the Reconfiguration of the Social Movements Landscape. In *Social Movements and Politics During COVID-19* (ss. 134-140). Bristol University Press. <https://doi.org/10.2307/j.ctv2qnx5gh.21>.
- Zhao, H., Zhang, H., Xu, Y., Lu, J. ve He, W. (2018). Relation between awe and environmentalism: The role of social dominance orientation. *Frontiers in psychology*, 9, 2367. <https://doi.org/10.3389/fpsyg.2018.02367>.